



# LETTRE AUX ACTIONNAIRES

NOS RÉSULTATS FINANCIERS  
PREMIER TRIMESTRE 2026

**2 537,6 M€** Chiffre d'affaires

Le chiffre d'affaires est en hausse de +11,4% par rapport à la même période de 2025, avec une croissance organique de +9,3% portée par les centres de données (*datacenters*) et 8,2% d'effet périmètre lié aux acquisitions

**524,7 M€**

Résultat opérationnel ajusté

En hausse de +11,5% par rapport au premier trimestre 2025

**20,7%**

Marge opérationnelle

Stable par rapport au premier trimestre 2025

**334,9 M€**

Résultat net

En croissance de +14,2%

**221,0 M€**

Cash flow libre

8,7% du chiffre d'affaires



**BENOIT COQUART**  
Directeur Général

« **N**otre chiffre d'affaires du premier trimestre 2026 affiche une croissance soutenue de +18% hors change, tirée par les centres de données et les acquisitions.

Nos résultats financiers restent très solides, illustrant notre capacité à allier la croissance à la discipline financière et opérationnelle.

Nous poursuivons méthodiquement le déploiement de notre plan stratégique avec notamment **plusieurs acquisitions réalisées dans les centres de données et la transition énergétique au premier trimestre**, mais aussi la poursuite de nos plans d'innovation produits et de service clients.

Le beau succès rencontré par notre second plan international d'actionnariat salarié démontre la pleine adhésion des équipes du Groupe à la feuille de route stratégique de Legrand.

Confiants dans notre capacité d'exécution et d'adaptation dans un environnement économique devenu beaucoup plus incertain, **nous confirmons nos objectifs 2026.**

Enfin, nous tiendrons notre prochaine journée investisseurs à Singapour le 29 septembre 2026. »



## NOS ACQUISITIONS À DATE EN 2026

Legrand poursuit activement sa stratégie de développement avec, depuis le début de l'année, l'annonce de **six acquisitions**, toutes dans les centres de données et la transition énergétique, pour un chiffre d'affaires annuel cumulé de près de **440 M€**.

### GIRTZ INDUSTRIES



Girtz Industries spécialiste américain dans la conception de solutions d'intégration de puissance (*Power Pods*) modulaires et hautement spécialisées, ainsi que de tests et de services techniques. Basée à Monticello en Indiana, l'entreprise emploie environ 300 personnes pour un chiffre d'affaires de près de 80 M\$.



### SRS POWER ENGINEERING



SRS Power Engineering spécialiste en produits de protection de puissance (basse et moyenne tension), principalement pour les centres de données et l'industrie. Basée à Selangor en Malaisie, l'entreprise emploie plus de 280 personnes pour un chiffre d'affaires annuel d'environ 90 M€.



### KEYDAK



Keydak, leader chinois des racks basé à Guangzhou, l'entreprise emploie plus de 330 personnes pour un chiffre annuel de plus de 60 M€.



### TES



TES, spécialiste européen des systèmes de distribution de puissance, dont plus de la moitié du chiffre d'affaires provient des centres de données. Basée à Cookstown, au Royaume-Uni, l'entreprise emploie 280 personnes pour un chiffre d'affaires proche de 85 M€.



### GREEN 4T



Green4T, spécialiste brésilien des services d'installation, de maintenance et d'exploitation d'infrastructures techniques pour centres de données. Basée à São Paulo, Green4T emploie près de 750 personnes et réalise un chiffre d'affaires annuel d'environ 45 M€.



### KRATOS INDUSTRIES



Kratos Industries, spécialiste américain de systèmes de distribution basse et moyenne tension destinés principalement aux *datacenters*. Basée à Denver aux États-Unis, Kratos Industries emploie près de 325 personnes pour un chiffre d'affaires annuel d'environ 100 M\$.





## DOSSIER : "WE MAKE IT HAPPEN"

### WE MAKE IT HAPPEN

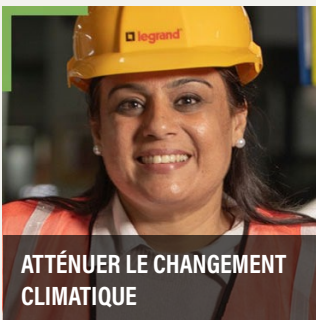
Une série conçue pour donner la parole à celles et ceux qui, par leurs actions du quotidien, font vivre nos engagements RSE sur le terrain. La série "We Make It Happen" met en lumière des collaborateurs aux parcours, métiers et cultures variés. Tous partagent une même conviction : ce sont les actions concrètes, ancrées dans la réalité, qui font réellement la différence.



FAVORISER LA DIVERSITÉ  
ET L'INCLUSION

**Pour Legrand, la diversité et l'inclusion sont sources de performance durable et de richesse.**

Carlos Puello, Directeur des Ressources Humaines chez Legrand Colombie et Venezuela depuis 28 ans, est l'un de ses ambassadeurs les plus dévoués. Au cœur de cette démarche se trouve une conviction profonde : **plus une entreprise est inclusive, plus elle se renforce.**



ATTÉNUER LE CHANGEMENT  
CLIMATIQUE

Convaincus que la lutte contre le changement climatique est une responsabilité partagée par tous les acteurs de la société, et notamment les entreprises, notre ambition est d'accélérer notre contribution au développement d'une société neutre en carbone. Pour ce faire, nous nous engageons à **réduire notre empreinte environnementale et à mobiliser l'ensemble de notre écosystème.**

Et parce que la réussite de la décarbonation est conditionnée par l'**implication de l'ensemble des acteurs économiques**, nous entendons mobiliser tout notre écosystème, notamment nos fournisseurs, en faveur d'une transformation durable.



DÉVELOPPER UNE ÉCONOMIE  
PLUS CIRCULAIRE

Pour minimiser l'impact de nos produits sur l'environnement, nous avons adopté une **démarche d'éco-conception pour l'ensemble de nos offres.** Cette approche comprend la totalité du cycle de vie des produits, en intégrant des critères de durabilité, de réparabilité et de recyclage.

L'enjeu est de **prendre en compte tous les aspects du produit** : depuis les matières premières à la fabrication, son utilisation et sa fin de vie, pour optimiser la durée de vie et l'utilité des produits, et consommer moins de ressources naturelles tout en diminuant la quantité de déchets générés.



## DOSSIER : "WE MAKE IT HAPPEN" (SUITE)



ÊTRE AU SERVICE DE NOS  
CLIENTS

Quel que soit le profil de client ou d'utilisateur, qu'il soit distributeur, installateur, architecte, tableautier ou consommateur final, notre objectif est de lui proposer des produits qui répondent à ses besoins et qui soient **durables et éco-responsables**.

Les transformations majeures qui touchent tous les secteurs du bâtiment et de la construction nous poussent à être **encore plus attentifs à leur satisfaction**.



AGIR EN ACTEUR  
RESPONSABLE

**La sécurité, la santé et le bien-être au travail de nos équipes** sont pour nous des objectifs prioritaires. Ceci inclut la maîtrise des risques professionnels, le suivi de la prévention et la mise en œuvre d'une démarche d'amélioration continue.

Nous entendons aussi garantir à chaque collaborateur **un socle de protection sociale minimale**. Enfin, nous sommes à l'écoute des besoins de l'ensemble de nos collaborateurs, notamment au travers des enquêtes d'engagement.

## NOS RÉSULTATS EXTRA- FINANCIERS 2025



## ENSEMBLE, DESSINONS LES CONTOURS DE LA PROCHAINE FEUILLE DE ROUTE RSE DE LEGRAND



Votre avis sur la RSE  
nous intéresse

#LegrandImprovingLives

Aidez-nous à identifier les **thématiques RSE importantes pour Legrand** et à définir les grands piliers de notre prochaine Feuille de Route RSE en répondant à cette enquête, proposée à l'ensemble de nos parties prenantes\*.

C'est simple : 29 enjeux > 1 note par enjeu > 10 minutes !  
Veuillez noter que l'enquête est ouverte jusqu'au **3 juillet 2026** et que vos réponses sont **anonymes**.

Nous vous remercions d'avance pour votre retour.

\*parties prenantes de Legrand : clients, fournisseurs, sous-traitants, collaborateurs du Groupe, communauté financière, ONG & associations, société civile...



## LES TEMPS FORTS



### ASSEMBLÉE GÉNÉRALE MIXTE 2026

L'Assemblée Générale a eu lieu le mercredi 27 mai 2026 à "l'Astrolab" au sein du Musée National de la Marine, Place du Trocadéro à Paris. Lors de cette Assemblée, l'ensemble des résolutions a été adopté avec une très large majorité.

L'équipe de Direction y a détaillé le modèle stratégique du Groupe fortement créateur de valeur, ses solides réalisations financières et opérationnelles et ses engagements en matière de Responsabilité Sociétale et Environnementale.

### NOMINATIONS AU SEIN DU COMITÉ DE DIRECTION DE LEGRAND

Le Groupe Legrand annonce l'arrivée de trois nouveaux membres au sein de son Comité de Direction : **Blandine Antoine**, Directrice Produits et Technologie, **Delphine Bazaud**, Directrice des Opérations et **Juan Moreno-Alamo**, Directeur de la Stratégie, des Marques et du Digital.

Ces nouveaux membres du comité de direction viennent renforcer l'équipe existante déjà dotée de parcours variés et de compétences diversifiées. Ils joueront un rôle clé dans la

mise en œuvre du plan Ambition 2030, conçu pour accélérer la croissance, améliorer la performance opérationnelle et accompagner la transformation durable des activités du Groupe, en visant la barre des 15 milliards d'euros de chiffre d'affaires en 2030.

**Le Comité de Direction réunit désormais 10 membres issus de 4 nationalités différentes.**



**Benoît COQUART**  
Directeur Général



**Blandine ANTOINE**  
Directrice Produits et  
Technologie



**Bénédicte BAHIER**  
Directrice des  
Ressources Humaines



**Delphine BAZAUD**  
Directrice des  
Opérations



**Jean-Luc CARTET**  
Directeur Asie-Pacifique,  
Afrique, Moyen-Orient,  
Amérique du Sud



**Brian DI BELLA**  
Président-Directeur  
Général de Legrand  
Amérique du Nord et  
Centrale



**Virginie GATIN**  
Directrice de la  
Responsabilité Sociétale  
et Environnementale



**Franck LEMERY**  
Directeur Financier



**Juan MORENO-ALAMO**  
Directeur de la Stratégie,  
des Marques et du  
Digital



**Frédéric XERRI**  
Directeur Europe



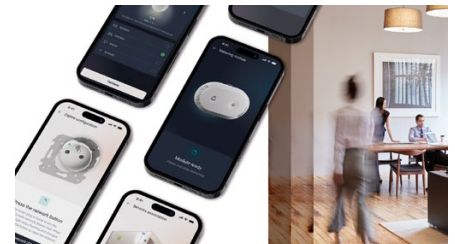
## LES TEMPS FORTS (SUITE)

### LE GROUPE LEGRAND DÉMARRE L'ANNÉE 2026 AVEC UNE RECONNAISSANCE INTERNATIONALE MAJEURE

Cinq solutions issues de différentes marques du Groupe ont été distinguées aux iF Design Awards 2026, l'un des concours de design les plus exigeants au monde.



**Green-i DéTECTEURS**, récompensée pour son design au service de l'efficacité énergétique, la gamme Green-i™ incarne une approche pragmatique de l'innovation.



**L'application Close Up**, dédiée à l'installation et à la configuration d'équipements connectés, a été distinguée pour la qualité de son expérience utilisateur (UX).



Avec **Living Now InWall**, BTicino a été récompensé pour une approche de design extrêmement épurée, visant à réduire l'impact visuel des équipements tout en conservant leur pleine fonctionnalité.



**La solution Neptune** a été distinguée pour un design alliant fiabilité, lisibilité fonctionnelle et durabilité.

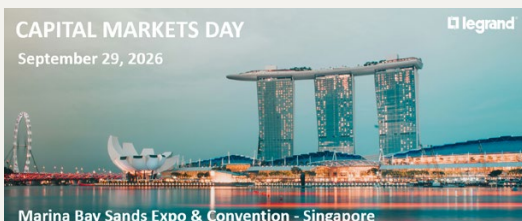


**Le portier vidéo Class 300X** a été récompensé pour l'équilibre qu'il propose entre design, interface intuitive et intégration dans l'écosystème connecté de l'habitat.

Ces récompenses illustrent une même dynamique et démontrent la richesse de ses marques et de ses expertises, **tout en affirmant une vision commune :**

- concevoir des solutions où le design renforce l'usage,
- privilégier des innovations responsables, durables et utiles,
- accompagner concrètement les transitions énergétique et digitale.

Autant de principes au cœur d'Ambition 2030, qui guide les équipes du Groupe dans la transformation des engagements stratégiques en réalisations concrètes, partout dans le monde.



Legrand organisera une journée investisseurs exclusivement réservée aux investisseurs institutionnels et analystes financiers le 29 septembre 2026 à Singapour.

L'événement sera diffusé en direct sur notre site internet.



### LEGRAND CAMPUS PARIS, VISITE DE NOTRE SHOWROOM À BAGNOLET

**Date :** décembre 2026 (*date exacte communiquée ultérieurement*)

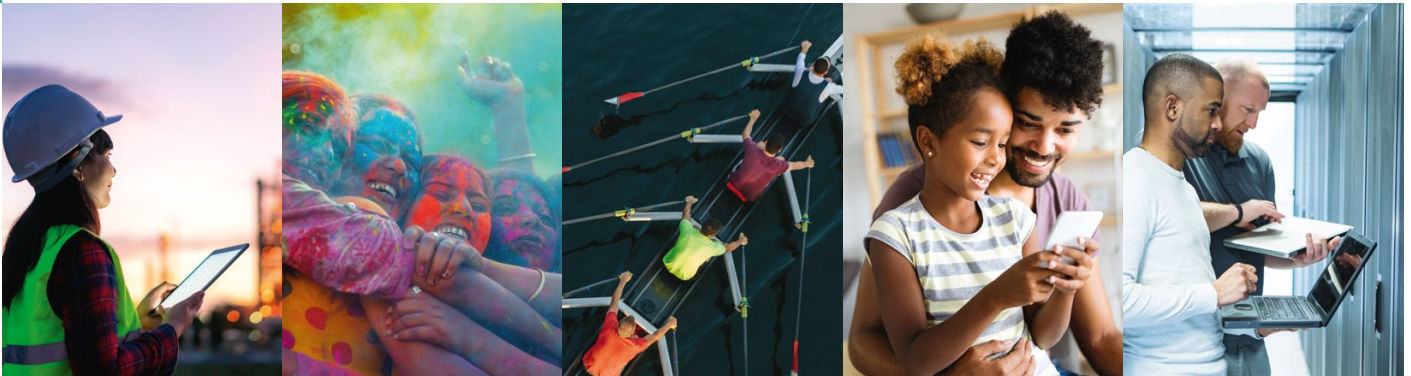
**Lieu :** 59 Avenue de la République, 93170 Bagnolet (*Île-de-France*)

Legrand vous invite à découvrir son nouveau site conçu dans une démarche durable et orienté vers le confort de ses usagers et collaborateurs. À cette occasion, vous aurez l'opportunité de **visiter notre tout nouveau showroom** pensé pour offrir une expérience produit unique.

> *Exclusivement réservée aux actionnaires individuels*

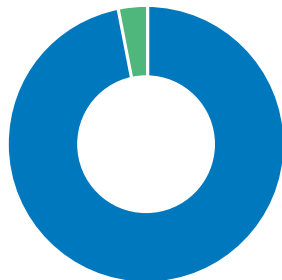


# LE CARNET DE L'ACTIONNAIRE



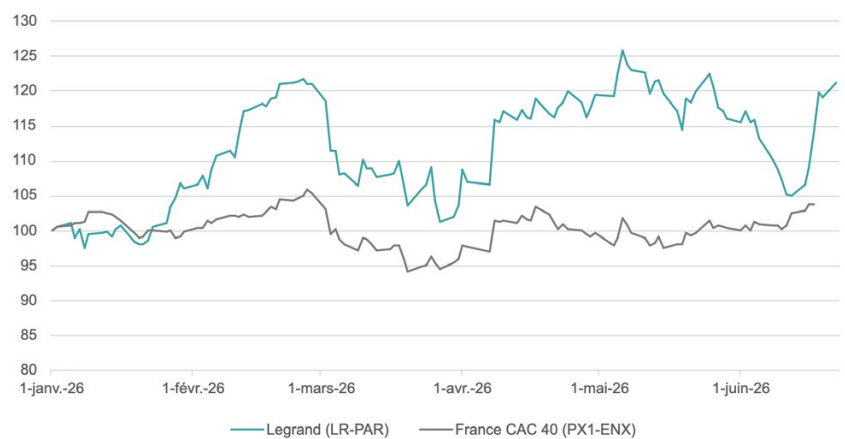
## STRUCTURE DU CAPITAL AU 31 MARS 2026

- Flottant : 96,74 %
- Managers et salariés\* : 2,92 %
- Auto-détention : 0,34 %



\*Correspond aux titres détenus au nominatif par les managers en activité ou ayant exercé une activité au sein du Groupe et aux titres détenus par les salariés dans le cadre d'un FCPE.

## ÉVOLUTION DU COURS DE BOURSE



Cours de bourse Legrand et CAC 40, base 100 du 01/01/2026 au 22/06/2026

## NOS ÉQUIPES À VOTRE ÉCOUTE

### PAR TÉLÉPHONE

Du lundi au vendredi de 9h à 18h  
(heures de Paris)

Depuis la France Métropolitaine  
et les Outre-Mer :

**0 800 41 42 43** Service & appel gratuits

Depuis l'étranger et les Outre-Mer :  
**+ 33 (0)9 86 86 23 97**

*N.B : Le cours de l'action est communiqué à ces numéros par un serveur vocal pendant les heures de fermeture du service.*

### PAR E-MAIL

[investor.relations@legrand.com](mailto:investor.relations@legrand.com)

### VIA NOTRE SITE WEB

[www.legrand.com](http://www.legrand.com)  
(rubrique "Investisseurs et actionnaires")

### PAR COURRIER

LEGRAND  
Relation Investisseurs -  
Communication Financière  
128 Av. du Maréchal de Lattre de Tassigny  
87045 Limoges, FRANCE

## VOS PROCHAINS RENDEZ-VOUS

**29 JUILLET 2026**

Résultats du premier semestre 2026

**29 SEPTEMBRE 2026**

Journée investisseurs à Singapour

**05 NOVEMBRE 2026**

Résultats des neuf premiers mois 2026