

ENSEMBLE
AMÉLIORER
LES VIES

2025 Rapport
intégré

Sommaire

Message de Benoît Coquart, Directeur Général de Legrand	2
Le profil de notre Groupe	4
Notre raison d'être	5
Nos valeurs	6
Notre histoire	8
Les faits marquants 2025	9
Les lancements produits	10
Les acquisitions	11
Une gouvernance au service d'une vision long terme	12
La politique de rémunération des dirigeants	17
Legrand aujourd'hui	19
Notre modèle de création de valeur	20
Notre stratégie	22
Nos atouts dans ce marché porteur	23
Un spécialiste dans une industrie porteuse	27
Une stratégie de croissance basée sur un modèle de développement unique	28
La Responsabilité Sociétale et Environnementale chez Legrand	31
Notre politique RH intégrée à la stratégie de l'entreprise	32
Notre ambition pour 2030	34
Notre performance intégrée	35
Notre performance historique	35
Notre performance financière et extra-financière en 2025	36
La reconnaissance de notre performance extra-financière	38
Notre stratégie en matière de gestion des risques	40
Une gouvernance dédiée	42
À propos de ce rapport	43



2025 marque la première année de notre plan stratégique 2030, et je me réjouis de voir Legrand confirmer sa capacité à croître de manière durable en franchissant une étape déterminante. Malgré un contexte économique exigeant et un marché du bâtiment en retrait, notre chiffre d'affaires connaît une progression solide, soutenue par l'essor de nos activités dans les centres de données, l'intégration réussie de nos acquisitions et l'engagement sans faille de nos équipes.”

Benoît Coquart,
Directeur Général de Legrand



Message de Benoît Coquart, Directeur Général de Legrand

2025 a été une année de forte accélération pour Legrand.

Nous avons franchi un cap important avec un chiffre d'affaires de 9,5 milliards d'euros, en progression de +13,1 % hors effets de change, alimentée à la fois par une croissance organique solide de +7,7 % et par une dynamique d'acquisitions soutenue de +5,1 %.

Notre marge opérationnelle ajustée, à 20,7 % après acquisitions, et un cash flow libre de 1,3 milliard d'euros, soit 14 % du chiffre d'affaires, confirment la robustesse et la résilience de notre modèle.

L'année a également été marquée par une politique d'acquisitions ambitieuse et parfaitement alignée avec notre vision stratégique. Sept opérations ont été finalisées, toutes centrées sur la transition énergétique et digitale, représentant un chiffre d'affaires cumulé de 500 millions d'euros en année pleine. Parallèlement, nos activités dans les centres de données ont connu une accélération remarquable : elles comptent désormais pour 26 % de notre chiffre d'affaires et nous y sommes reconnus comme un acteur de référence de ce domaine.

Notre dynamique d'innovation demeure un pilier essentiel de notre croissance. Sur cinq ans, nous avons augmenté nos investissements en R&D de près de 30 %, permettant le lancement de nombreuses solutions adaptées aux attentes

de nos clients. Cette capacité à investir, à anticiper et à innover constitue un avantage déterminant dans un environnement technologique en pleine mutation.

2025 était également la première année de mise en œuvre de notre 6^e Feuille de Route RSE 2025-2027, qui affiche un taux d'atteinte de 110 %. Ces résultats témoignent de la capacité du Groupe à transformer ses engagements en réalisations concrètes.

Pour 2026, nous abordons l'avenir avec ambition et confiance. Legrand vise une croissance de ses ventes, hors effets de change, comprise entre +10 % et +15 %, combinant une croissance organique attendue entre +4 % et +7 % et une contribution des acquisitions entre +6 % et +8 %. Nous poursuivrons également nos engagements de mécénat et de partenariats — notamment avec Électriciens sans frontières et le Pacte Mondial des Nations unies — qui complètent notre action au service de notre écosystème.


Notre Groupe est idéalement positionné pour poursuivre une trajectoire de croissance durable, tirer parti des opportunités majeures liées aux nombreuses transitions en cours — énergétique, numérique ou démographique — et renforcer son leadership sur ses marchés clés.



Notre raison d'être

La raison d'être de Legrand exprime l'ambition du Groupe en faisant un lien explicite entre son métier et son rôle central dans l'équipement des bâtiments. Elle est le fruit de plus de 150 ans d'histoire ; elle indique le sens fondamental de l'action de Legrand au quotidien et guide le Groupe dans ses choix stratégiques. Elle porte une vision et fédère les équipes autour d'un projet commun.

Elle est exprimée ainsi :

 Améliorer les vies, en transformant les espaces où les gens vivent, travaillent et se rencontrent, avec des infrastructures électriques et numériques et des solutions connectées simples, innovantes et durables.”

Nos valeurs

Nous dessinons l'avenir

- En créant aujourd'hui les bâtiments de demain
- En positionnant la Responsabilité Sociétale et Environnementale au cœur de notre croissance
- En faisant grandir les talents qui changeront le monde de demain



Nous célébrons l'inclusion

- En respectant les autres tels qu'ils sont
- En faisant de la diversité de nos équipes une opportunité pour être une meilleure entreprise
- En considérant la diversité de toutes nos parties prenantes comme une force et un moteur



Nous jouons collectif

- En apportant en permanence de la valeur ajoutée à l'ensemble de notre filière
- En assurant la meilleure des expériences à nos clients
- En allant de l'avant avec nos collaborateurs, animés par une stratégie et un objectif communs

Nous rendons les choses simples

- En favorisant des relations humaines authentiques
- En promouvant transparence et honnêteté dans tout ce que nous faisons
- En concevant des produits faciles à installer, à utiliser et à maintenir



Nous répondons présents

- En conjuguant qualité et durabilité dans les solutions que nous commercialisons
- En éliminant nos impacts négatifs et en ayant un impact positif partout où nous le pouvons
- En garantissant des pratiques commerciales responsables et en respectant nos engagements

Notre histoire

L'aventure entrepreneuriale et industrielle de Legrand a commencé en 1865, à Limoges, ville où le Groupe conserve son siège social aujourd'hui. Le nom de Legrand, l'un des propriétaires, est adopté en 1904. Il demeure celui du Groupe et une marque commerciale reconnue.

1^{re} moitié du
20^e
siècle

De l'atelier de porcelaine à la production d'appareillage électrique

■ 1919

Établissement d'un partenariat entre les dirigeants de Legrand et un artisan local producteur de matériel électrique en porcelaine

■ 1949

Spécialisation de Legrand dans l'appareillage et le matériel électriques

2^e moitié du
20^e
siècle

Acquisitions et internationalisation

■ Années 50

Essor de nouvelles techniques de production et de nouveaux matériaux comme les thermodurcissables et thermoplastiques

■ Années 60 et 70

Legrand ne cesse de croître et ouvre des filiales hors de France (Belgique, 1966) puis hors d'Europe (Brésil, 1977)

■ Années 70 et 80

Legrand entre en Bourse puis rejoint le CAC 40 en 1987

■ Années 1990

Le Groupe développe son offre avec la domotique

Depuis
2000

Accélération de la création de valeur responsable

■ 2004

Création de la fonction Développement Durable

■ 2006

Introduction en bourse de Legrand sur Euronext Paris ; adhésion de Legrand au Pacte Mondial

■ 2007

Première Feuille de Route RSE

■ 2011

Retour de Legrand au CAC 40
Legrand accélère sur le segment des infrastructures numériques et les centres de données avec une première acquisition structurante

■ 2015

Lancement du programme Eliot, visant à accélérer le déploiement des solutions connectées

■ 2020

Accélération dans la lutte contre le réchauffement climatique avec des engagements pris à horizons 2022, 2030 et 2050

■ 2024

Le Groupe annonce la validation par le SBTi⁽¹⁾ de son engagement *Net Zero*

2025

Lancement du plan stratégique 2030 avec pour ambition d'atteindre 15 milliards d'euros de chiffre d'affaires, porté notamment par la transition énergétique et numérique

(1) Science Based Targets initiative.

Les faits marquants 2025

Legrand lance sa 6^e Feuille de Route RSE pour la période 2025-2027.

Le Groupe est récompensé pour :

Sa stratégie RSE :



■ Legrand reçoit le « **Grand Prix Durabilité 2023-2025** » de l'AGEFI qui illustre sa capacité à se mobiliser pour atteindre, voire dépasser les objectifs fixés.

■ Legrand reçoit le « **Grand Prix de la Philanthropie – Prix du partenariat long terme** » pour son engagement auprès d'Électriciens sans frontières depuis 2007.



■ Legrand Amérique du Nord et Centrale reçoit le « **Sustainability Leadership Award** » qui met à l'honneur les organisations qui intègrent les principes de la RSE dans leur modèle de croissance.

L'accompagnement de ses parties prenantes :

■ Lors du renouvellement du label « **Relations Fournisseurs et Achats Responsables** », Legrand est salué pour la maturité de sa politique d'achats responsables et l'implication des fournisseurs dans la décarbonation.



■ Legrand Finlande reçoit le « **Best trainer and competence developer** » qui récompense les efforts en termes de formation dispensée auprès des clients.

Ses actions en faveur de l'environnement :

■ Legrand obtient le « **Planet Positive Award** » dans la catégorie « **Éclairage architectural** » pour sa gamme Renew, commercialisée par Pinnacle Architectural Lighting. Cette gamme intègre du bois issu de sources durables et est entièrement démontable en fin de vie.

■ Legrand Royaume-Uni reçoit le « **Society of Digital Engineering Best Product Manufacturer Award** » qui récompense les entreprises dont les produits contribuent à la digitalisation des activités et des lieux de vie.

■ Legrand Inde reçoit le « **Silver Award – Environmental Impact Category** » pour l'installation d'un système de « zero rejet liquide » sur une ligne de peinture avec 100 % des eaux usées traitées.

■ Legrand Colombie reçoit le label « **PREAD** » programme d'excellence environnementale, pour l'intégration de la dimension environnementale dans le développement de ses activités.

Ses actions en matière de diversité et inclusion :

■ Labellisation GEEIS-Diversité (*Gender Equality European & International Standard-Diversity*) de 5 pays sur 3 piliers du label en 2025.

■ BTicino Italie reçoit le prix « **Leadership D&I** » qui distingue les entreprises les plus matures pour ses politiques concrètes et structurées en matière d'inclusion.

Ses actions en matière de bien-être et de qualité de vie au travail :

■ Legrand Inde est classé « **Best company for women in India** » pour ses pratiques d'équité, de développement du *leadership* féminin et la création d'un environnement inclusif.

■ BTicino Italie est classé parmi les **meilleurs employeurs italiens** pour la création d'environnements de travail positifs, inclusifs et propices à une croissance durable.

Les faits marquants 2025

Les lancements produits

Sur les 5 dernières années, Legrand a augmenté ses dépenses de R&D de près de 30 %, pour proposer à ses clients des solutions innovantes et accompagner leur croissance. De nombreux produits nouveaux ont été lancés en 2025, témoignant de cette dynamique d'innovation soutenue :

Infrastructures essentielles



Arteor Advance : gamme d'appareillage modulaire haut de gamme pour les habitations, les bureaux et les hôtels de luxe. Adaptée au mode de vie moderne d'aujourd'hui, qui recherche le confort, la sécurité et l'efficacité énergétique.



Niloe : gamme d'appareillage déco pour habitations et petit tertiaire. Grâce aux nouveaux sachets d'emballage en papier, 3,5 tonnes de plastique ont pu être évitées.

Modes de vie numériques



Netatmo Advance : système de protection du logement qui respecte la vie privée.



Radiant Smart lights : offre qui permet un contrôle intelligent des lumières, depuis un *smartphone* ou un assistant vocal comme Amazon Alexa, Google Home ou Apple Home.

Transition énergétique



Green'Up Home : bornes et packs de recharge pour voitures électriques et hybrides avec options connectées pour piloter *via* application et sécuriser l'installation.



XL³ HP 6300 : armoire de puissance conçue pour répondre aux exigences des marchés tertiaire et industriel.

Datacenters



Keor Flex 1200 : système UPS (*Uninterruptible Power Supply*) modulaire, qui a remporté en 2025 le *Red Dot Design award*, confirmant la capacité à allier technologie et *design*.



Track Busway à haute puissance : solution de *busway* pour centre de données conçue pour répondre à l'évolution et à la mise à niveau continues des technologies des semi-conducteurs et des communications réseau.

Les faits marquants 2025

Les acquisitions

En 2025, Legrand a renforcé son positionnement dans la transition énergétique et digitale en acquérant sept sociétés, représentant ensemble 500 M€ de chiffre d'affaires en rythme annuel. Grâce à ces opérations, Legrand a :

Renforcé son offre dans les centres de données :



Avtron Power Solutions :
leader américain des bancs de charge



Amperio Project : spécialiste suisse des *busbars*



Linkk Busway Systems : spécialiste asiatique
de référence en *busbars* de puissance



Computer Room Solutions : acteur australien
de premier plan d'infrastructures salles blanches

Consolidé ses positions dans les solutions liées aux modes de vie numériques :



Cogelec : spécialiste français en contrôle d'accès



Performance : spécialiste néerlandais
des logiciels de santé connectée

Poursuivi son développement dans la transition énergétique :



Quitérios : acteur portugais de premier plan dans les coffrets modulaires
de distribution des réseaux électriques et digitaux

Une gouvernance au service d'une vision long terme



En tant que Présidente du Conseil, je suis attachée à la création de valeur dans la durée et pour toutes nos parties prenantes. La gouvernance est un des piliers de notre croissance rentable, durable et responsable.”

Angeles GARCIA-POVEDA,
Présidente du Conseil d'administration

Le Conseil d'administration de Legrand compte 13 administrateurs qui apportent leurs expertises variées et complémentaires afin de promouvoir la création de valeur en intégrant les enjeux sociaux et environnementaux de ses activités.

Pour prendre ses décisions, le Conseil d'administration s'appuie sur les travaux et les recommandations de ses 4 comités. Chaque comité est présidé par un administrateur indépendant.

Legrand porte une attention particulière à sa gouvernance afin qu'elle réponde aux critères les plus exigeants, dans le cadre du respect de la loi et de l'application des meilleures pratiques de place, dans l'intérêt de l'ensemble de ses parties prenantes. La Société applique les principes de gouvernement d'entreprise des sociétés cotées du Code de Gouvernement d'Entreprise de l'Afep et du Medef consultable sur le site internet du Medef à l'adresse suivante : www.medef.com.

Reconnu pour la performance de ses résultats et de sa gouvernance, Legrand est coté sur Euronext Paris et notamment intégré au CAC 40, au CAC 40 ESG et au CAC 40 Transition Climat⁽¹⁾.

Chiffres clés 2025

7 nationalités représentées au Conseil d'administration⁽¹⁾

82 % d'administrateurs indépendants^{(1) (2)}

14 réunions du Conseil d'administration

97 % Taux de présence des administrateurs aux réunions du Conseil d'administration

1 évaluation annuelle du fonctionnement du Conseil d'administration et de ses comités

2 réunions des administrateurs hors administrateurs internes ou exécutifs

Mixité au sein du Conseil d'administration^{(1) (2)}

55 % de femmes

45 % d'hommes

(1) À la date de dépôt du document d'enregistrement universel.

(2) Ces ratios n'intègrent pas les 2 administrateurs représentant les salariés.

Le Conseil d'administration⁽¹⁾



Angeles GARCIA-POVEDA

Présidente du Conseil d'administration
Nationalité franco-espagnole
 Membre du Comité des engagements et de la RSE



Isabelle BOCCON-GIBOD

Administratrice indépendante
Nationalité française
 Présidente du Comité d'audit et membre du Comité des engagements et de la RSE



Sophie BOURDAIS

Administratrice représentant les salariés
Nationalité française
 Membre du Comité des rémunérations



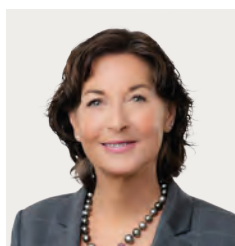
Philippe BOURDOLLE

Administrateur représentant les salariés
Nationalité française
 Membre du Comité d'audit



Jean-Marc CHÉRY

Administrateur indépendant
Nationalité française
 Président du Comité des engagements et de la RSE



Valérie CHORT

Administratrice indépendante
Nationalité franco-canadienne
 Membre du Comité des engagements et de la RSE, du Comité d'audit et du Comité des rémunérations



Benoît COQUART

Administrateur
Nationalité française



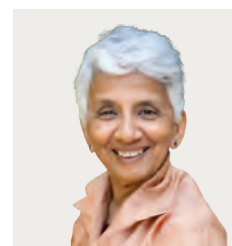
Patrick KOLLER

Administrateur indépendant
Nationalité franco-allemande
 Membre du Comité des nominations et de la gouvernance et du Comité des rémunérations



Michel LANDEL

Administrateur référent
Nationalité française
 Président du Comité des nominations et de la gouvernance et du Comité des rémunérations



Rekha MEHROTRA MENON

Administratrice indépendante
Nationalité indienne
 Membre du Comité des nominations et de la gouvernance



Florent MENEGAUX

Administrateur indépendant
Nationalité française
 Membre du Comité d'audit et du Comité des nominations et de la gouvernance



Stéphane PALLEZ

Administratrice indépendante
Nationalité française
 Membre du Comité des rémunérations et du Comité des engagements et de la RSE



Clare SCHERRER

Administratrice indépendante
Nationalité américano-britannique
 Membre du Comité d'audit

(1) Composition du Conseil d'administration à la date de dépôt du document d'enregistrement universel.

Une gouvernance au service d'une vision long terme

Rôles et responsabilités des Comités⁽¹⁾

99% taux de présence des administrateurs aux comités spécialisés

Comité des nominations et de la gouvernance

Ce Comité est en particulier chargé de formuler des propositions au Conseil d'administration concernant la composition du Conseil et des comités spécialisés. Il a également pour missions :

- d'évaluer périodiquement, sous la supervision de l'Administrateur Référent, le bon fonctionnement du Conseil et des comités ;
- d'examiner l'évolution des règles de gouvernement d'entreprise, et de suivre leur application par la Société ;
- d'établir le plan de succession des dirigeants mandataires sociaux.



2 réunions du Comité des nominations et de la gouvernance

88% de taux de présence

Comité des rémunérations

Ce Comité est amené à se prononcer notamment sur la rémunération des dirigeants mandataires sociaux de la Société. Il veille également à ce que la Société respecte ses obligations en matière de transparence des rémunérations. Les dirigeants mandataires sociaux ne peuvent être membres du Comité des rémunérations.



3 réunions du Comité des rémunérations

100% de taux de présence

Comité des engagements et de la RSE

Ce Comité a pour mission d'assister le Conseil d'administration dans les grands engagements du Groupe (budget annuel, acquisitions) et la stratégie RSE, et en particulier :

- d'examiner l'ensemble des projets majeurs liés au développement du Groupe, et en particulier les projets de partenariats stratégiques et les opérations majeures d'investissement et de désinvestissement ;
- d'examiner les projets de budgets annuels soumis au Conseil d'administration ;
- de vérifier la cohérence entre la stratégie du Groupe et sa démarche RSE et la prise en compte des enjeux RSE, et en particulier des risques et opportunités liés au climat ;
- d'apprécier l'adéquation des moyens dont dispose le Groupe pour mener à bien sa stratégie RSE, en lien avec les objectifs poursuivis.



5 réunions du Comité des engagements et de la RSE

100% de taux de présence

Comité d'audit

Ce Comité assiste le Conseil d'administration dans ses missions en matière d'arrêté des comptes annuels sociaux et consolidés et de préparation de l'information délivrée aux actionnaires et au marché. Il s'assure de l'efficacité des systèmes de contrôle interne et de gestion des risques. Il est également chargé d'assurer le suivi des questions relatives à l'élaboration et au contrôle des informations comptables, financières, de durabilité et du contrôle légal des comptes.



6 réunions du Comité d'audit

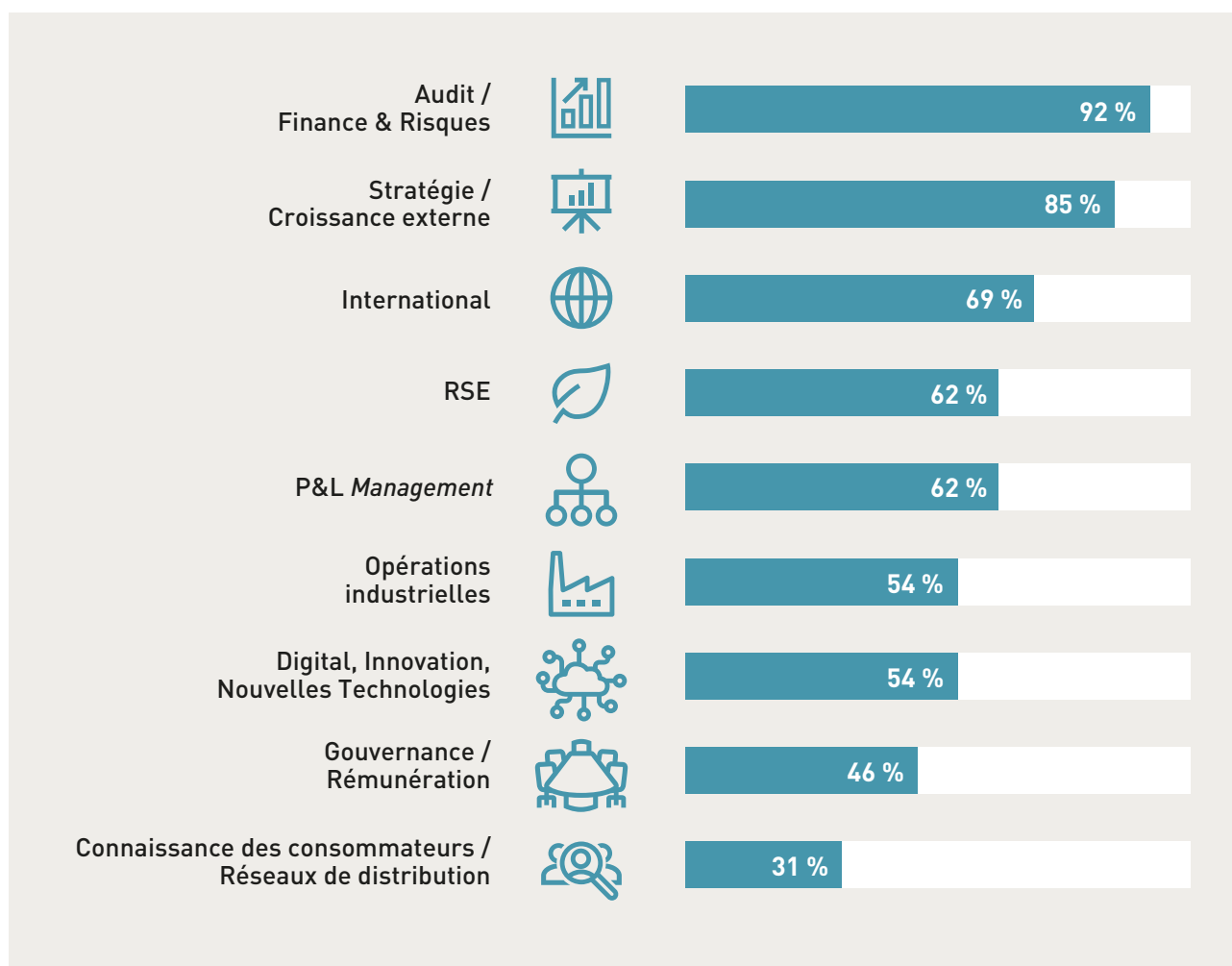
100% de taux de présence

(1) Chiffres 2025.

Compétences et expertises du Conseil d'administration

Les compétences et expertises du Conseil d'administration ont été renforcées en 2025 avec l'arrivée d'une nouvelle administratrice ayant une expérience significative de dirigeant d'un groupe coté.

La matrice de compétence des administrateurs à l'issue de l'Assemblée Générale du 27 mai 2025 est la suivante :



**Une gouvernance au service
d'une vision long terme**

Le Comité de Direction

Rôle et composition du Comité de Direction

Responsable de la définition et du pilotage de la stratégie de Legrand, dans le cadre des orientations fixées par le Conseil d'administration, au sein de l'entreprise, le Comité de Direction est une équipe resserrée de 11 membres aux compétences complémentaires et variées. Il réunit à la fois des directions opérationnelles et des fonctions support.



Benoît COQUART
Directeur Général
dans le Groupe depuis 1997



Blandine ANTOINE
Directrice Produits
et Technologie
dans le Groupe depuis 2024



Bénédicte BAHIER
Directrice des Ressources
Humaines
dans le Groupe depuis 2007



Delphine BAZAUD
Directrice des Opérations
dans le Groupe depuis 2026



Antoine BUREL
Directeur Général Adjoint,
Directeur des Opérations
dans le Groupe depuis 1993



Jean-Luc CARTET
Directeur Asie, Pacifique,
Moyen-Orient, Afrique et
Amérique du Sud
dans le Groupe depuis 1992



Brian DI BELLA
Président-Directeur Général
de Legrand Amérique
du Nord et Centrale
dans le Groupe depuis 2004



Virginie GATIN
Directrice de la Responsabilité
Sociétale et Environnementale
dans le Groupe depuis 2021



Franck LEMERY
Directeur Financier
dans le Groupe depuis 1994



Juan MORENO-ALAMO
Directeur de la Stratégie,
des Marques et du Digital
dans le Groupe depuis 2000

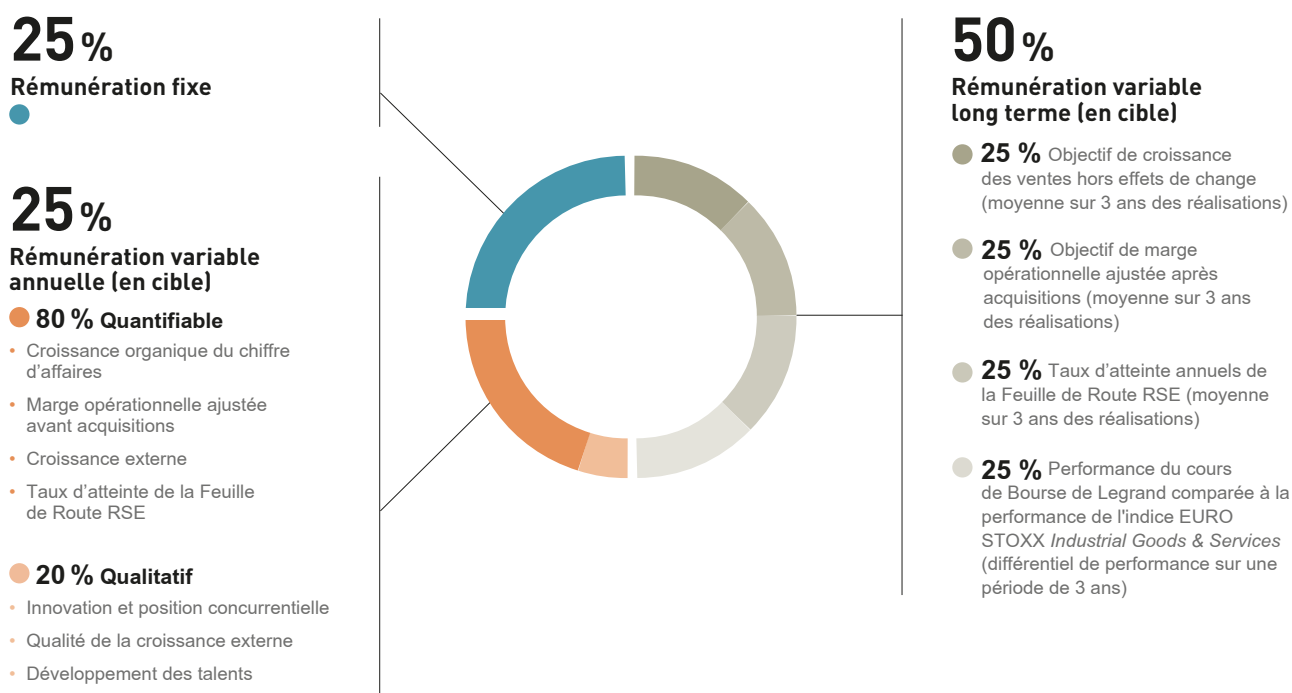


Frédéric XERRI
Directeur Europe
dans le Groupe depuis 1993

La politique de rémunération des dirigeants

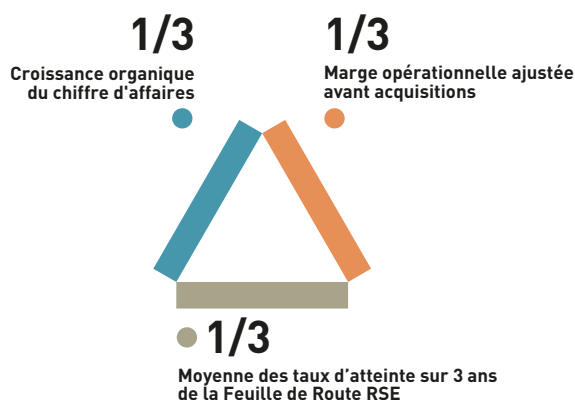
Rémunération du Directeur Général en 2025 - Répartition des parts fixes et variables

Notre politique de rémunération inclut des critères RSE afin d'aligner les incitations des dirigeants avec les priorités stratégiques du Groupe.



Rémunération des *managers*

La rémunération des *managers* est en ligne avec les objectifs du Groupe. Ainsi, environ 11 % des *managers* bénéficient de rémunération à long terme (*Long Term Incentive*). De plus, 20 % du bonus annuel des directeurs de pays est indexé sur la performance de leur périmètre sur le déploiement de la Feuille de Route RSE.



Structure du plan d'intéressement long terme (LTI) pour les postes clés du Groupe



Legrand aujourd'hui

Chiffres clés du Groupe en 2025

Chiffre d'affaires

9,5 Md€

Plus de

39 600

collaborateurs
à travers le monde

Plus de

300 000

références produits standards

implanté dans près de

90 pays

et vendu dans environ

170 pays

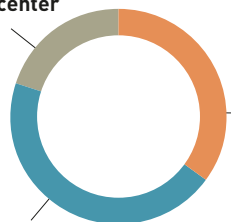
+30%

d'investissement en R&D
sur 5 ans

Grands marchés de destination



26 %
Datacenter



~1/3

Bâtiments
résidentiels

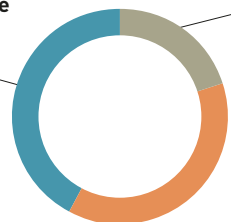


~40 %

Bâtiments
non résidentiels

Répartition du CA par zone géographique

42 %
Amérique du
Nord et Centrale



20 %
Reste
du monde



38 %
Europe

Notre modèle de création de valeur



Notre raison d'être

Améliorer les vies, en transformant les espaces où les gens vivent, travaillent et se rencontrent, avec des infrastructures électriques et numériques et des solutions connectées simples, innovantes et durables.”

Nos ressources



Notre capital humain

- Plus de 39 600 collaborateurs (36 % de femmes)
- Plus de 2 800 personnes en R&D dans près de 30 pays
- Des équipes engagées : 80 % de taux d'engagement



Notre capital industriel et intellectuel

- Offre produits étendue : plus de 300 000 références standards
- Environ 130 sites industriels dans 33 pays
- 95 % des sites certifiés ISO 9001
- 81 % des sites certifiés ISO 14001
- Environ 3 500 brevets en 2025
- Plus de 100 marques
- Plus de 20 % des équipes R&D dédiées au *software* et *firmware*



Notre capital financier

- 2/3 du capital détenu par des investisseurs *long only*
- Endettement financier net de 1,9 fois l'EBITDA



Notre capital sociétal

- Des clients dans environ 170 pays
- 63 % des achats Groupe à des fournisseurs partageant les principes du Pacte Mondial
- Partenariats de mécénat (Électriciens sans frontières, FACE : Fondation pour l'inclusion), alliances technologiques, partenariats commerciaux



Notre capital naturel et environnemental

- Activité peu énergivore et apportant des solutions d'efficacité énergétique pour les bâtiments
- Recours limités à l'eau
- Impact faible sur la biodiversité

Notre positionnement unique

Un positionnement de spécialiste, avec une profondeur d'offre inégalée et centrée sur des positions de *leadership*

CA par marché de destination



- ~1/3 Bâtiments résidentiels
- ~40 % Bâtiments non-résidentiels
- 26 % *Datacenters*

CA par zone géographique



- 38 % Europe
- 42 % Amérique du Nord et Centrale
- 20 % Reste du Monde

Notre stratégie

- *Pure player* du bâtiment
- Positions de *leadership* pour 2/3 des ventes
- Axée sur une double croissance :
 - Croissance organique : augmentation des dépenses de R&D de près de 30 % sur les 5 dernières années, conduisant à de nombreuses innovations produits
 - Croissance externe : 31 acquisitions entre 2020 et 2025
- Accélération sur les solutions pour la transition énergétique et digitale (produits pour les centres de données, pour la transition énergétique et les modes de vie numériques) : 53 % des ventes en 2025
- Poursuite de notre politique RSE : 6^e Feuille de Route RSE lancée en 2025
- Organisation efficace, avec des équipes tournées vers la performance au service de nos clients

Notre chaîne de valeur

●○○ Amont

- Achats de production
- Achats hors-production
- Logistique

○○● Legrand

○○● Aval

Clients :

- Distributeurs
- Prescripteurs
- Maîtres d'œuvre
- Utilisateurs finaux

Nos ambitions à horizon 2030

- **Chiffre d'affaires 2030 d'environ 15 Md€**, croissance annuelle moyenne de près de +10 %, hors effets de change
- **Marge opérationnelle ajustée moyenne** (y compris coûts liés aux restructurations) **supérieure à 20 % du chiffre d'affaires**
- **Génération de cash flow libre de près de 10 Md€** (2025-2030), soit en moyenne entre 13 % et 15 % du chiffre d'affaires
- **1/3 des postes clés de management féminisés** (Grade Hay 20+)
- **Baisse de 42 % des émissions carbone** liées à nos propres activités (Scopes 1&2) et de **25 % des émissions** provenant de notre chaîne de valeur (Scope 3) – en données courantes par rapport à l'année de référence 2022
- **Arrêt de l'usage de plastique à usage unique** dans nos emballages
- **Permettre à nos clients d'éviter l'émission de 70 MtCO₂** grâce à nos produits et services à haute efficacité énergétique (Scope 4) entre 2020 et 2030
- **80 % de notre chiffre d'affaires réalisé avec des solutions éco-responsables** (par leur usage ou couvertes par des Profils de Durabilité des Produits)

Notre création de valeur en 2025

Nos clients et consommateurs

- **9,5 Md€** de chiffre d'affaires dont 81 % éligibles à la taxonomie verte et 12 % alignés
- **27,1 MtCO₂e d'émissions évitées** par nos clients grâce à nos solutions d'efficacité énergétique depuis 2020
- **Satisfaction Client (CSAT) : 80 %**
- **Net Promoter Score (NPS) : 54**



Nos collaborateurs

- **31,3 % des positions de management** (Grade Hay 14+) occupées par des femmes
- **97,3 % des collaborateurs Legrand** ont reçu au moins 8 heures de formation
- **Réduction de 3,4 % du taux de fréquence des accidents du travail (TF2t)** avec et sans arrêt (effectifs Groupe et intérimaires) entre 2024 et 2025
- **98,9 % des collaborateurs Legrand** couverts par le programme « *Serenity On* » étendu



La communauté financière

- **20,7 % de marge opérationnelle ajustée**
- **1,3 Md€ de cash flow libre**



Nos fournisseurs et sous-traitants

- **595 fournisseurs engagés** à baisser les émissions de leurs Scopes 1&2 de 33,6 % en moyenne d'ici 2030
- **69 courants d'affaires supplémentaires** avec des fournisseurs officiellement engagés pour la « Diversité & Inclusion »

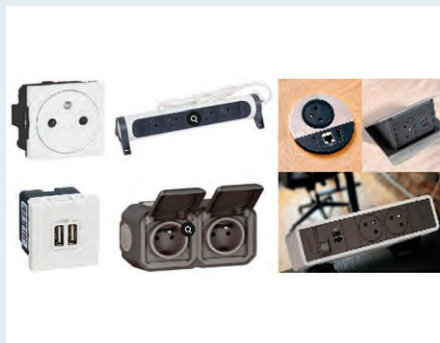


Environnement et climat

- **Réduction de 56,4 %** de nos émissions Scopes 1&2 entre 2022 et 2025
- **93,3 % d'électricité renouvelable** utilisée par le Groupe
- **21,1 GWh produits sur nos sites** par nos installations d'énergie renouvelable



Contrôle des installations électriques



Mise à disposition d'énergie, y compris aux postes de travail



Mise à disposition de flux de données et d'énergie



Fourniture d'une alimentation électrique sûre



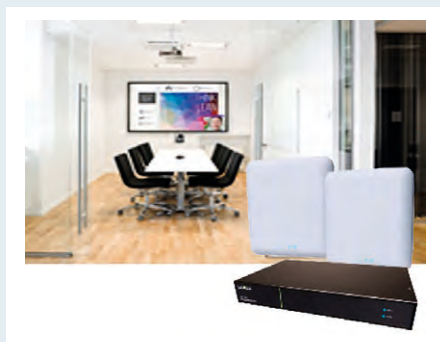
Protection des installations électriques



Recharge de véhicules électriques



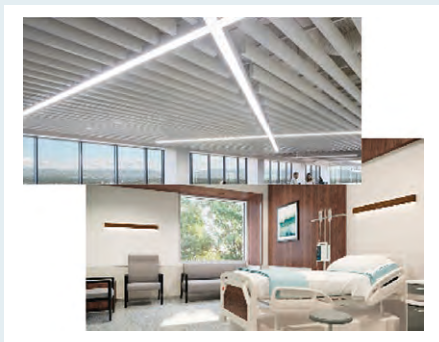
Installation de systèmes de câblage structuré



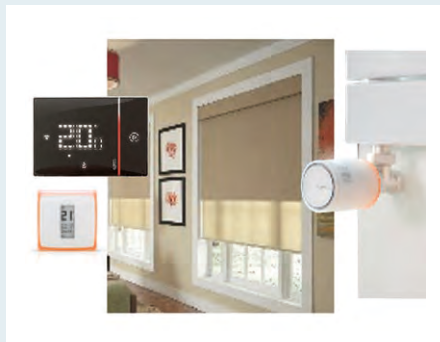
Distribution de signaux audio et vidéo



Organisation de l'infrastructure « salle blanche » de centres de données (datacenters)



Gestion et optimisation de l'éclairage



Régulation de la température et prise en compte de l'ensoleillement



Sécurisation des bâtiments



Suivi et pilotage à distance de toute l'infrastructure

Nos atouts dans ce marché porteur

Notre offre produits complète pour tous les bâtiments

Legrand propose une offre inégalée de plus de 300 000 références produits standards, permettant d'équiper tous les bâtiments et centres de données. Le Groupe accompagne également leur digitalisation et contribue à diminuer leur empreinte carbone grâce à ses produits et services d'efficacité énergétique.

Les solutions du Groupe sont installées dans les lieux de vie (logements individuels et collectifs, hôtels, etc.), de travail (bureaux, centres de données, sites industriels) et de rencontre (commerces, hôpitaux, écoles, universités, etc.).



Mesure et maîtrise de la consommation d'énergie



Fourniture de solutions de santé connectées et d'assistance à l'autonomie

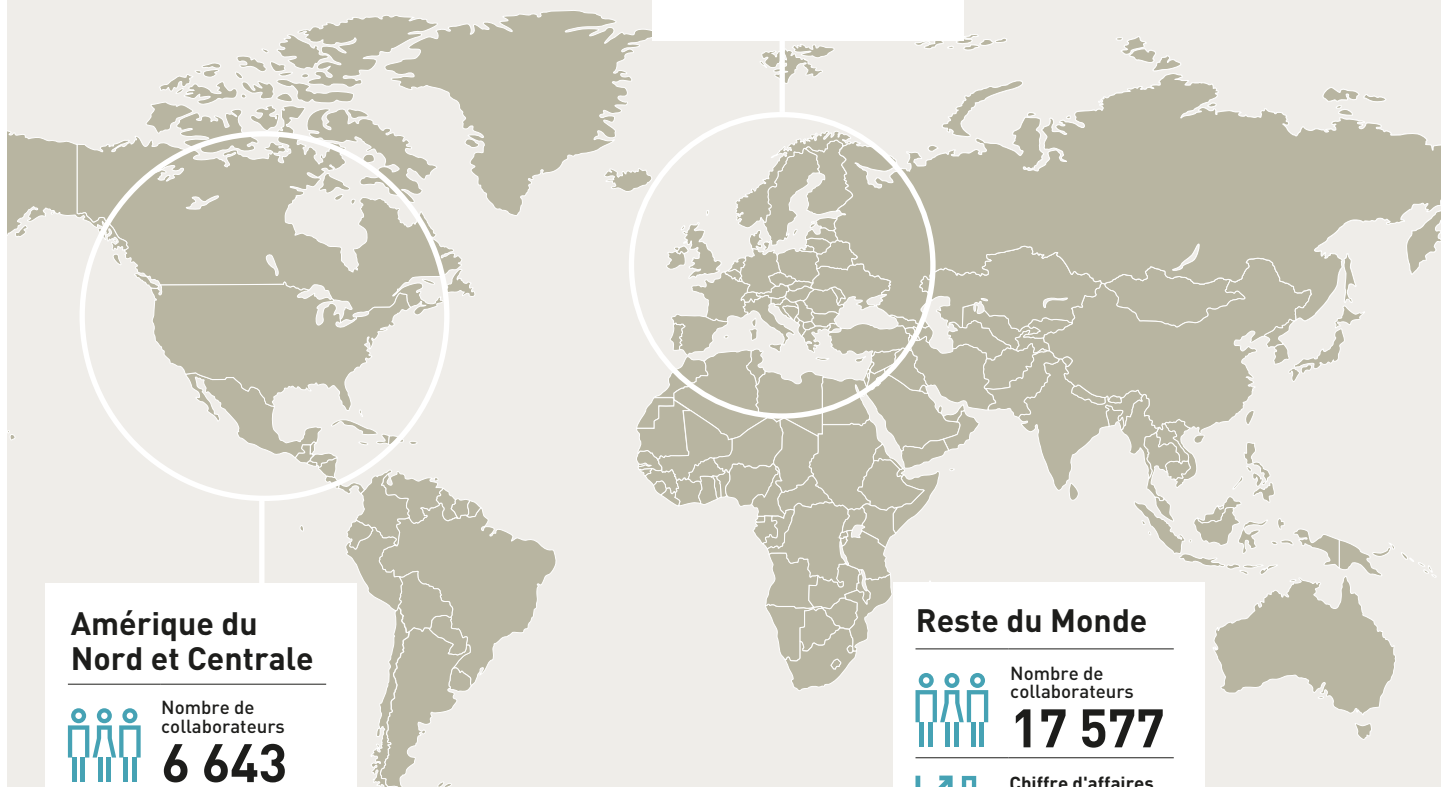


Accueil et filtrage de visiteurs

Nos atouts dans ce marché porteur

Notre présence dans près de 90 pays⁽¹⁾

(1) Données 2025, chiffre d'affaires par destination.



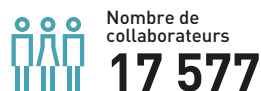
Europe



Amérique du Nord et Centrale



Reste du Monde

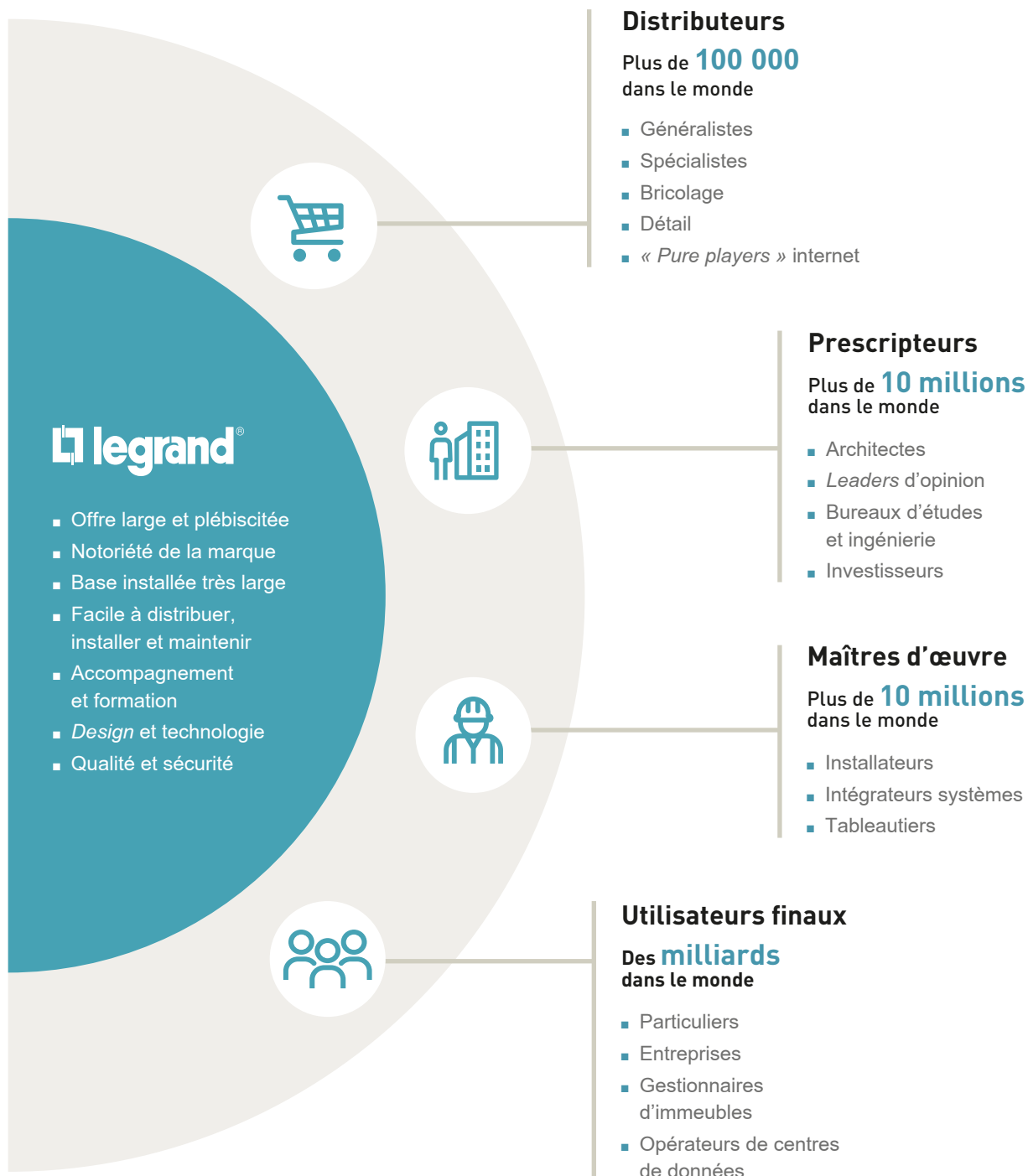


Une organisation réactive et proche des marchés

Le Groupe est organisé autour de deux responsabilités distinctes : le *Back Office* mondial qui travaille sur l'optimisation des ressources et le *Front Office* local, au plus proche des clients. Fonctionnant sur la base de processus responsabilisants et orientés vers la performance, portée par des équipes engagées et tournées vers le service au client, cette organisation est un élément clé de la réussite du Groupe.

Notre proximité avec la chaîne de valeur

Grâce à son offre produits très large, Legrand apporte des solutions simples à ses clients. Avec des offres prescrites, vendues et installées par les différents acteurs de sa chaîne économique, le Groupe interagit avec l'ensemble de son écosystème, tant les distributeurs professionnels que les installateurs, les prescripteurs et les utilisateurs finaux.





Un spécialiste dans une industrie porteuse

Un domaine d'activité plus résistant aux cycles économiques, notamment du fait des travaux de rénovation (>40 % des ventes totales de Legrand) ou encore des offres portées par la transition énergétique et digitale (53 % des ventes totales de Legrand).



Un besoin fondamental et évolutif de bâtiments porté par la démographie et les modes de vie

- a. Manque structurel de logements : dans les nouvelles économies comme dans les pays matures
- b. Développement de modes de travail plus flexibles et pérennes : des bureaux et lieux de vie plus connectés et modulaires
- c. Besoins accrus en bâtiments de services aux personnes : vieillissement de la population, croissance soutenue du tourisme et développement des infrastructures liées à l'éducation



Urgence environnementale et transition énergétique

- a. Efficacité énergétique : exigence accrue d'efficacité énergétique et de décarbonation des bâtiments
- b. Électrification : mix énergétique global plus électrique avec un recours croissant aux énergies renouvelables et l'électrification des usages



Modes de vie numériques et transition digitale

- a. Centres de données : digitalisation des usages et besoins croissants liés à l'intelligence artificielle
- b. Modes de vie numériques : diffusion d'un mode de vie plus connecté, digitalisation croissante, innovations technologiques, développement des classes moyennes, vieillissement de la population et saturation des systèmes de soins

Une stratégie de croissance basée sur un modèle de développement unique



La stratégie de Legrand s'appuie sur deux moteurs de croissance : d'une part, la croissance organique, nourrie par l'innovation grâce à un investissement constant dans la R&D, d'autre part, la croissance par acquisitions ciblées.

Cette stratégie vise un développement à la fois sur des offres d'infrastructure essentielle et sur celles liées à la transition énergétique et digitale (centres de données, transition énergétique, modes de vie numériques). Notre ambition sur l'ensemble de ces offres est de continuellement renforcer les positions de *leadership* du

Groupe. Conjuguée à une politique d'excellence opérationnelle, cette stratégie se traduit par une rentabilité et une génération de trésorerie de premier plan. Unique, ce modèle de développement repose également sur une démarche RSE, pleinement intégrée à la stratégie du Groupe.

Une croissance organique nourrie par l'innovation et les initiatives commerciales

Au cœur de la culture Legrand, l'innovation constitue l'un des moteurs essentiels du développement du Groupe. Elle valorise son savoir-faire historique en matière de technologies et de *design*, au service de la sécurité, de la fiabilité et du confort. Portée par l'ensemble des équipes, cette dynamique se traduit par des lancements réguliers de nouvelles offres ainsi que par des initiatives *marketing* et commerciales soutenues.

+30 %
d'investissement
en R&D sur 5 ans

~3 500
brevets actifs
dans 61 pays

**Plus de
2 800**
personnes
travaillent
à la R&D

Une politique de croissance externe fondée sur des acquisitions ciblées

La croissance externe constitue également un pilier majeur du modèle de développement de Legrand. Depuis début 2020, près de 4,3 milliards d'euros ont été investis dans 31 opérations, dont plus de 70 % du chiffre d'affaires acquis dans les domaines liés à la transition énergétique et numérique (solutions pour centres de données, modes de vie connectés, efficacité énergétique).

Près de 400 entreprises sont suivies en continu, avec un renouvellement annuel des cibles d'environ 10 %.

Une fois l'acquisition réalisée, l'intégration de la société relève de la responsabilité du pays, sous la supervision de la Direction Générale. L'objectif principal est d'accélérer la trajectoire de croissance de l'entreprise intégrée, tout en préservant ce qui fait sa singularité et ses points forts.

31
acquisitions
depuis 2020

~4,3 Md€
investis de 2020
à 2025

● Focus

Les produits participant à la transition énergétique et digitale

Legrand accélère son développement dans les solutions qui accompagnent la transition énergétique et digitale, portées par des tendances structurellement favorables et supérieures à celle du marché de la construction.

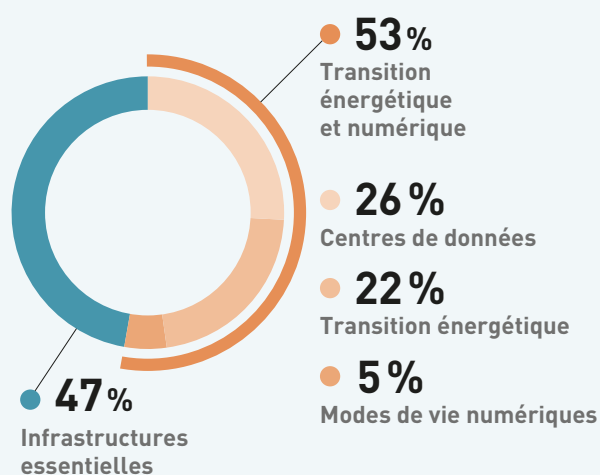
Ces offres représentent 53 % des ventes du Groupe en 2025 (contre 38 % en 2019), et se répartissent entre :

- les solutions pour centres de données (*datacenters*)
Les évolutions technologiques, la digitalisation des économies et des usages et enfin l'intelligence artificielle engendrent une croissance très soutenue et continue des flux de données, contribuant à l'essor des centres de données.

- les offres pour la transition énergétique
Face à une demande mondiale d'électricité qui devrait doubler d'ici 2050 alors que la consommation finale d'énergie devrait diminuer, Legrand propose une large offre de solutions liées à l'électrification et à la maîtrise des consommations.

Legrand est historiquement positionné sur les offres liées à la transition énergétique et continue de s'y développer activement. Depuis 2010, le Groupe a réalisé une trentaine d'acquisitions de sociétés de premier plan dans le domaine.

- les offres pour les modes de vie numériques
Elles bénéficient de tendances porteuses sur le long terme, telles que le manque structurel de logements, les modes de travail plus flexibles, et les besoins accrus en bâtiments de services à la personne. Legrand est, depuis plus d'une décennie, positionné sur les offres liées aux modes de vie numériques et continue de s'y développer activement.





La Responsabilité Sociétale et Environnementale chez Legrand



La Responsabilité Sociétale et Environnementale est au cœur de la stratégie de Legrand. Elle participe à la croissance rentable et responsable du Groupe et vise à en faire bénéficier l'ensemble de ses parties prenantes.

La Direction RSE a été créée en 2004 et, depuis 2007, Legrand définit et pilote sa stratégie RSE au travers de Feuilles de Route pluriannuelles, intégrant les enjeux prioritaires pour le Groupe et les indicateurs de mesure.

Cette approche a permis au Groupe d'obtenir des résultats concrets sur le long terme grâce au travail des équipes opérationnelles et locales sur des sujets RSE majeurs.

En 2025, Legrand a lancé sa 6^e Feuille de Route RSE pour la période 2025 à 2027.

	2019	2025	variation			
 Environnement	Émissions des <i>Scopes</i> 1&2 (tCO ₂ e) fondées sur le marché		168 000	52 831	-69 %	↘
	Pourcentage de chiffre d'affaires couvert par des <i>Product Sustainability Profiles</i> (Profils de durabilité des produits) qui incluent les informations environnementales sur les produits fournies aux clients		62 %	74 %	+19 %	↗
 Social	Positions de <i>management</i> (Grade Hay 14+) occupées par des femmes		23,5 %	31,3 %	+33 %	↗
	Postes clés de <i>management</i> (Grade Hay 20+) occupés par des femmes		16,6 %	28,5 %	+72 %	↗
	Taux de fréquence des accidents du travail avec ou sans arrêt (TF2)		5,49	2,77 ⁽¹⁾	-50 %	↘

Une gouvernance solide

Depuis 2018, les fonctions liées à la présidence du Conseil d'administration et à la Direction Générale ont été dissociées.

Au sein du Conseil d'administration, le Comité des engagements et de la RSE supervise les résultats de la stratégie RSE, sa bonne adéquation avec la stratégie de l'entreprise et la bonne prise en compte des facteurs internes et externes liés aux enjeux RSE.

Depuis 2015 et jusqu'en 2023, la performance annuelle du Groupe sur les priorités des Feuilles de Route RSE faisait l'objet d'une vérification réalisée par un Organisme Tiers Indépendant (OTI) qui donnait un avis motivé exprimant une conclusion d'assurance modérée.

La vérification externe prévue dans le cadre de la CSRD est désormais assurée par les Commissaires aux comptes du Groupe qui ont été nommés auditeurs de durabilité.

(1) Depuis 2022, les chiffres TF2 publiés intègrent un ajustement de clôture.

Notre politique RH intégrée à la stratégie de l'entreprise

 Chez Legrand nous souhaitons offrir la meilleure expérience possible à nos collaborateurs afin de mieux servir nos clients. Nous investissons sur l'acquisition de nouvelles compétences, les outils digitaux et la visibilité de notre marque employeur. La fidélité et l'engagement démontrés de nos équipes en sont la meilleure preuve possible."

Bénédicte BAHIER,

Directrice des Ressources Humaines de Legrand

Nos priorités :

- **l'attractivité** de Legrand pour attirer, développer et retenir les talents ;
- **la promotion** de la diversité, de l'équité et de l'inclusion, notamment par la féminisation des équipes ;
- **le développement** des collaborateurs par la formation et la mise en œuvre de démarches adaptées d'identification, d'accompagnement des talents et de reconnaissance de la performance ;
- **l'engagement** des salariés en veillant à leur bien-être, à leur santé et sécurité ;
- **la conduite du changement** et l'adoption des technologies.

L'attractivité de Legrand pour attirer, développer et retenir les talents

Legrand, une marque employeur visible et reconnue

Avec sa raison d'être « Améliorer les vies », Legrand affiche son ambition auprès de ses collaborateurs et plus généralement de tout candidat qui souhaiterait rejoindre l'entreprise. Cette raison d'être est déclinée en valeurs d'entreprise qui permettent de guider les collaborateurs dans leurs missions quotidiennes afin de mieux servir les clients en ligne avec la stratégie du Groupe.

Cette raison d'être et ces valeurs font partie du dispositif d'arrimage des sociétés nouvellement acquises et qui rejoignent Legrand afin de contribuer à leur sentiment d'appartenance et à leur intégration.

Le dynamisme de la marque employeur de Legrand a encouragé près de 5 000 nouveaux collaborateurs à rejoindre l'entreprise en 2025 et Legrand est reconnu par le label « *World's Best Employers* » du magazine Forbes.

La promotion de la diversité, l'équité et l'inclusion, notamment par la féminisation des équipes

Notre promesse est de créer un environnement de travail inclusif et respectueux qui valorise les différences et fait de la diversité une force au sein de nos équipes.

Notre devise est :

- Célébrer la diversité ;
- Promouvoir l'équité ;
- Atteindre l'inclusion.

L'équité est notre socle.

Nous nous engageons à créer un lieu de travail où chaque individu a les mêmes chances de se développer, de réussir et de s'épanouir. Nous défendons le principe selon lequel l'équité consiste à reconnaître et à éliminer les obstacles qui entravent le développement de nos employés, afin que tous puissent révéler leur potentiel.

L'inclusion est notre force.

Nous célébrons activement la diversité en favorisant une culture d'inclusion où chacun se sent respecté, apprécié et encouragé à contribuer à notre mission commune. Nous comprenons que c'est dans cette diversité que nous trouvons notre force collective.



La diversité, l'équité et l'inclusion ne sont pas que des mots, ce sont surtout des actions. Elles guident nos décisions, nos politiques et nos pratiques. Elles créent une base solide pour nos activités, nous aidant à innover, à prospérer et à avoir un impact positif sur nos salariés, nos clients, nos partenaires et notre communauté.

Le développement des collaborateurs par la formation et la mise en œuvre de démarches adaptées d'identification, d'accompagnement des talents et de reconnaissance de la performance

Legrand investit dans le développement de ses collaborateurs en déployant des programmes de formation mondiaux via une plateforme digitale dédiée (*Learning with Legrand*), qui couvre de nombreux domaines dont les évolutions technologiques et digitales. Ainsi, en 2025, près de 777 600 heures de formation ont été suivies par l'ensemble des collaborateurs. Legrand a également mis en place des programmes d'identification des talents en fonction de l'évaluation de leur performance et de leurs compétences, sur la base d'un modèle de *management* défini en lien avec les valeurs de l'entreprise. Parmi les compétences recherchées figurent la capacité d'innovation et l'attitude apprenante, indispensables pour maintenir au niveau souhaité la politique d'innovation produits au cœur de la stratégie du Groupe. Par ailleurs, en 2025, plus de 2 500 *managers* identifiés comme talents ont été associés à des dispositifs de rétention et de performance long terme sous forme d'actions de performance ou de primes différées. Enfin, afin de reconnaître et de renforcer l'engagement de

chacun des collaborateurs dans la mise en œuvre de la stratégie du Groupe, Legrand a lancé son deuxième plan international d'actionnariat salarié au premier semestre 2026.

L'engagement des salariés en veillant à leur bien-être, leur santé et leur sécurité

Legrand a mis en place des dispositifs d'écoute réguliers des collaborateurs soit sous forme d'enquête mondiale, soit sous forme de questionnaires ciblés. Ces dispositifs visent à améliorer l'expérience collaborateurs partout dans le monde ainsi que le niveau d'engagement de ces derniers.

Chez Legrand, chaque collaborateur bénéficie d'un socle minimal de protection sociale, nommé *Serenity On*, couvrant les thématiques suivantes :

Parentalité

Pour favoriser un meilleur équilibre entre vie personnelle et vie professionnelle, *Serenity On* fixe des standards minimums pour les congés maternité et paternité.

Santé

Pour protéger le collaborateur, Legrand s'assure que chaque salarié bénéficie d'une prise en charge des frais et soins liés à une hospitalisation en cas d'événement grave ainsi que d'une couverture médicale de qualité pour la famille des collaboratrices et collaborateurs.

Prévoyance

En cas de décès ou d'invalidité totale et permanente du salarié consécutifs à une maladie ou un accident, Legrand souhaite offrir à la famille du salarié une protection équivalente à au moins une année de salaire de base brut.

Bien-être

Afin d'une part, de favoriser une démarche de prévention et, d'autre part, d'intégrer les enjeux croissants de santé mentale au travail, Legrand a mis en place des programmes ciblés sur le bien-être physique et psychologique.

À fin 2025, l'extension du programme *Serenity On* couvrait 98,9 % des collaborateurs.

La conduite du changement et l'adoption des technologies

Dans un monde en perpétuel changement et dans un contexte de transformation de ses *business models* en vue d'atteindre l'objectif de 15 milliards d'euros de chiffre d'affaires en 2030, Legrand a mis en place des dispositifs d'accompagnement au changement lors de l'arrimage des nouvelles acquisitions, des réorganisations majeures et d'adoption de nouveaux systèmes informatiques. Ces programmes comportent une analyse des populations impactées par le changement, des points de communication réguliers envers elles ainsi que des dispositifs d'accompagnement ciblés (formation ou autres). La mesure de l'impact du changement via des enquêtes « pulse » est également mise en œuvre de manière régulière.

Notre ambition pour 2030

Chiffre d'affaires 2030

environ
15 Md€

Croissance annuelle moyenne hors effets de change de près de +10 % par an

Marge opérationnelle ajustée moyenne

supérieure à
20 %

du chiffre d'affaires

Génération de *cash flow* libre

près de
10 Md€

(2025-2030)

soit en moyenne entre 13 % et 15 % du chiffre d'affaires



Nos objectifs
2030



Favoriser la Diversité et l'Inclusion

- Atteindre **1/3** de postes de *management* clés (Grade Hay 20+) occupés par des femmes
Résultat 2025 : **31,3 %**



Atténuer le Changement Climatique

- Baisser de **42 %** nos émissions directes et indirectes de GES⁽¹⁾ (Scopes 1&2)
Résultat 2025 = **-56,4 %**
- et de **25 %** nos émissions indirectes de GES (Scope 3) par rapport à 2022
Résultat 2025 : **+25 %**



Développer une Économie plus Circulaire

- Arrêt de l'utilisation du plastique à usage unique dans les emballages avec l'élimination de **100 %** des plastiques dans les emballages primaires et secondaires des produits Legrand
Résultat 2025 : **-34 %**



Être au service de nos Clients

- Permettre à nos clients d'éviter l'émission de **70 Mt de CO₂e** grâce à nos produits et services d'efficacité énergétique (Scope 4) entre 2020 et 2030
Résultat 2020 à 2025 : **27,1 Mt CO₂e**



Agir en Acteur Responsable

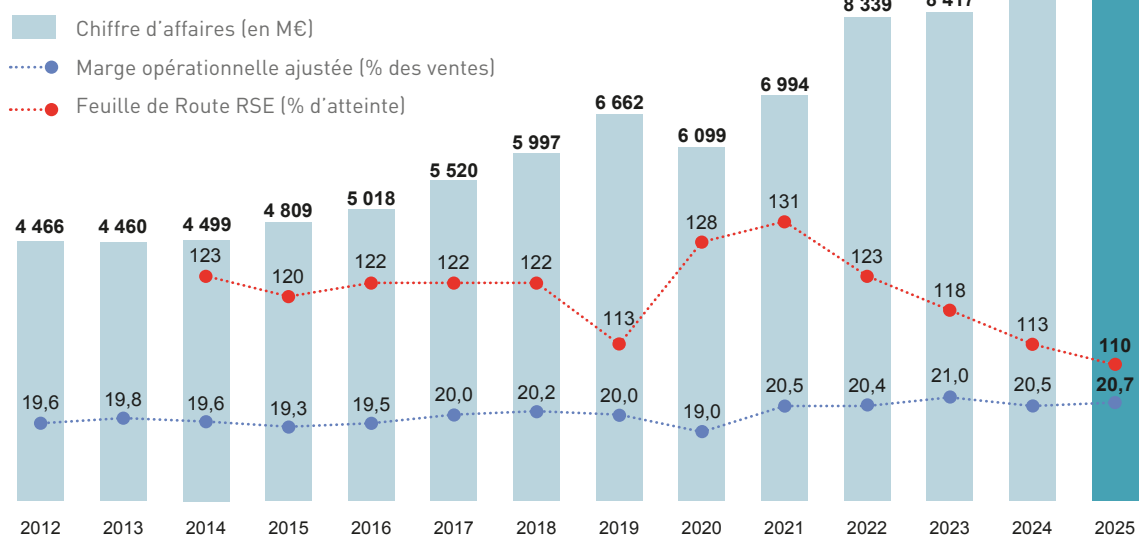
- Réaliser **80 %** de notre chiffre d'affaires avec des solutions éco-responsables (par leur utilisation avec nos solutions d'efficacité énergétique ou couvertes par des Profils de Durabilité des Produits ou PSP⁽²⁾)
Résultat 2025 : **79 %**

⁽¹⁾ GES : Gaz à Effet de Serre

⁽²⁾ PSP : Product Sustainability Profiles, dont les PEP (Profil Environnemental du Produit) font partie.

Notre performance historique

Performance financière et extra-financière historique 2012-2025



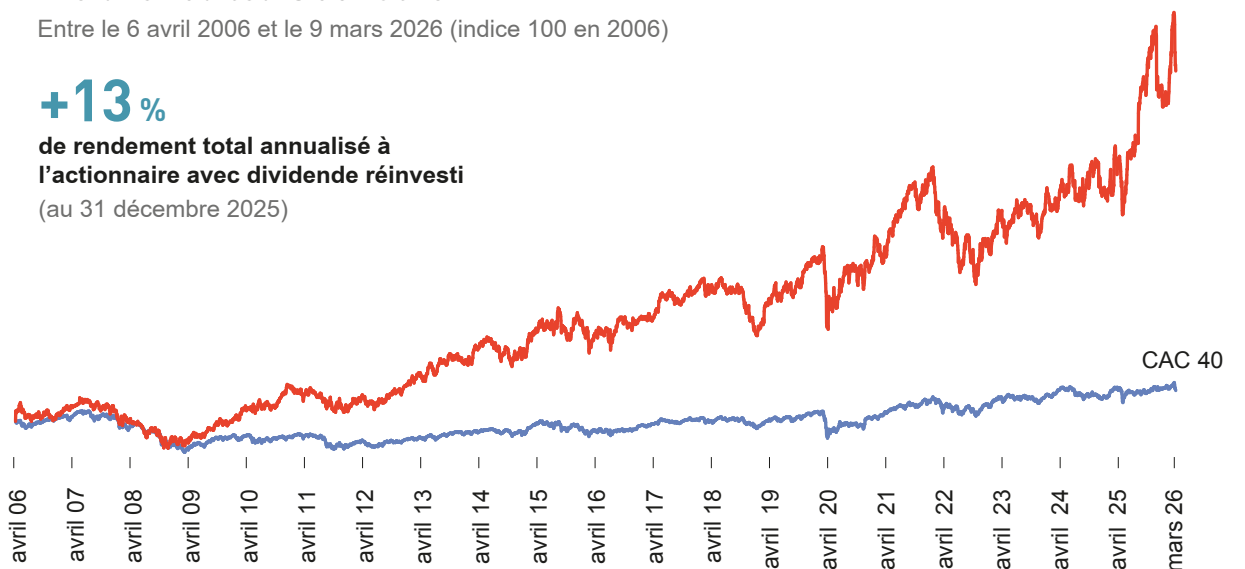
Évolution du cours de l'action

Entre le 6 avril 2006 et le 9 mars 2026 (indice 100 en 2006)

+13%

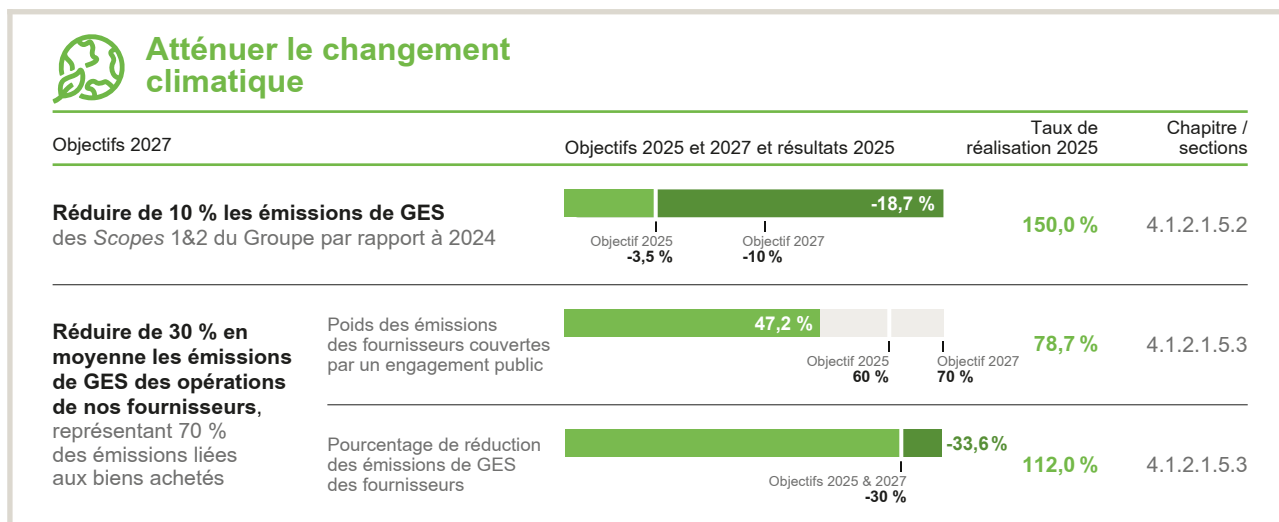
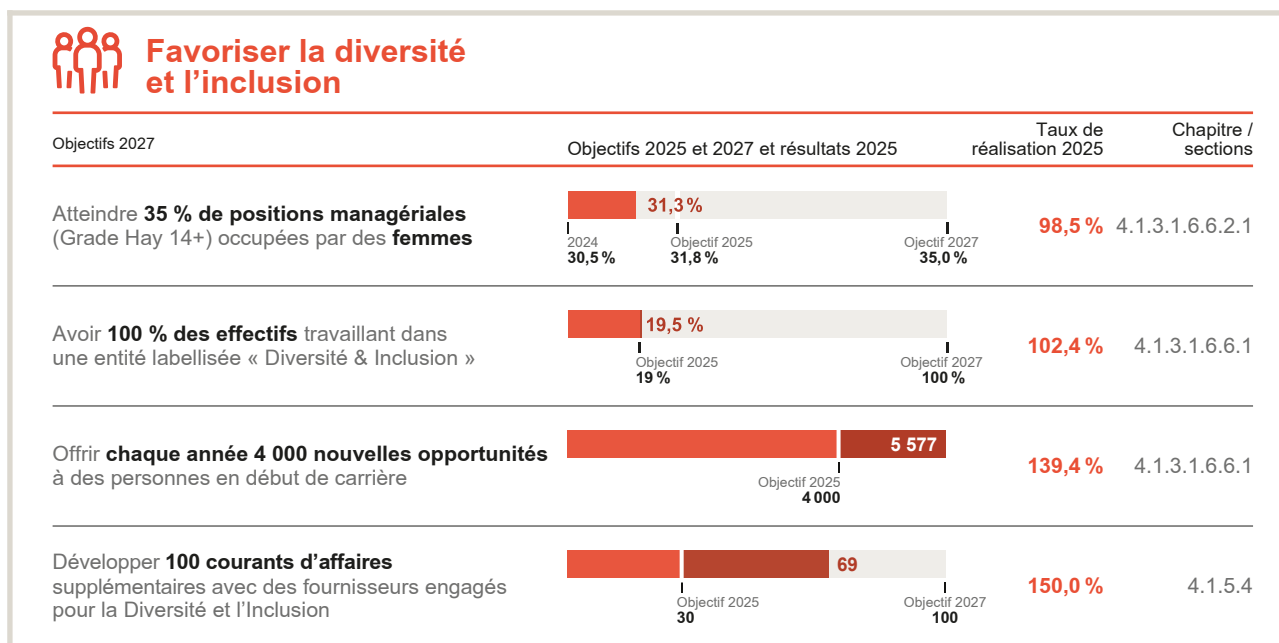
de rendement total annualisé à l'actionnaire avec dividende réinvesti

(au 31 décembre 2025)

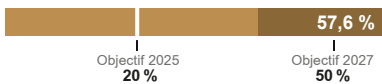

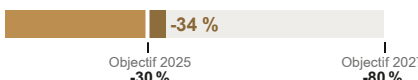


Notre performance financière et extra-financière en 2025



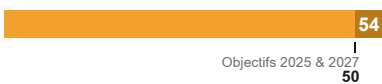

Performance 2025 de premier plan



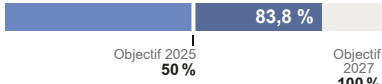
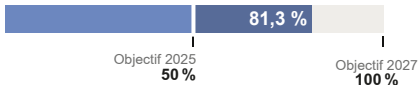

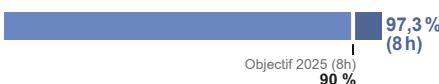

Développer une économie plus circulaire

Objectifs 2027	Objectifs 2025 et 2027 et résultats 2025	Taux de réalisation 2025	Chapitre / sections
Atteindre 50 % des projets nouveaux ou redesignés (gammes de produits) conformes aux critères de l'indice d'éco-conception de Legrand	 <p>Objectif 2025: 20 % Objectif 2027: 50 % Réalisation 2025: 57,6 %</p>	150,0 %	4.1.2.3.3.1
Utiliser 37 % de matériaux durables dans les produits fabriqués par le Groupe	 <p>Base 2024: 33,65 % Objectif 2025: 35 % Objectif 2027: 37 % Réalisation 2025: 36,7 %</p>	104,9 %	4.1.2.3.3.2
Retirer 80 % des emballages plastiques primaires des produits manufacturés par Legrand (en poids)	 <p>Objectif 2025: -30 % Objectif 2027: -80 % Réalisation 2025: -34 %</p>	113,3 %	4.1.2.3.3.3

Être au service de nos clients

Objectifs 2027	Objectifs 2025 et 2027 et résultats 2025	Taux de réalisation 2025	Chapitre / sections	
Atteindre 20 Mt d'émissions de CO₂e évitées sur 3 ans grâce aux offres d'efficacité énergétique de Legrand	 <p>Objectif 2025: 6 Mt Objectif 2027: 20 Mt Réalisation 2025: 6 Mt</p>	100,0 %	4.1.2.1.5.6	
Maintenir un taux de 80 % de clients satisfaits (CSAT) et un NPS de 50	CSAT	 <p>Objectifs 2025 & 2027: 80 % Réalisation 2025: 80 %</p>	100,0 %	4.1.2.3.3.3
	NPS	 <p>Objectifs 2025 & 2027: 50 Réalisation 2025: 54</p>	108,0 %	4.1.2.3.3.3
Couvrir 72 % du chiffre d'affaires annuel du Groupe par des <i>Product Sustainability Profiles</i> (Profils de durabilité des produits)	 <p>Objectifs 2025 & 2027: 72 % Réalisation 2025: 74,3 %</p>	103,1 %	4.1.2.3.3.4	

Agir en acteur responsable

Objectifs 2027	Objectifs 2025 et 2027 et résultats 2025	Taux de réalisation 2025	Chapitre / sections	
Atteindre 100 % des fournisseurs majeurs engagés et conformes au score Droits humains d'EcoVadis et 100 % des fournisseurs à risque engagés	Engagement des fournisseurs majeurs	 <p>Objectif 2025: 50 % Objectif 2027: 100 % Réalisation 2025: 83,8 %</p>	167,6 %	4.1.3.2.4.1
	Engagement des fournisseurs à risques	 <p>Objectif 2025: 50 % Objectif 2027: 100 % Réalisation 2025: 81,3 %</p>	150,0 %	4.1.3.2.4.1
Poursuivre l'engagement de Legrand en matière d' éthique des affaires : encadrer, former et se conformer	 <p>Objectif 2025: 100 % Réalisation 2025: 98,7 %</p>	98,7 %	4.1.4.4.2.2	
Former chaque année 90 % des collaborateurs et atteindre 10 h de formation dans l'année par collaborateur en 2027	 <p>Objectif 2025 (8h): 90 % Réalisation 2025: 97,3 % (8h)</p>	108,1 %	4.1.3.1.6.7	
Introduire le taux TF2t (taux d'accidents de travail avec et sans arrêt, intégrant les intérimaires) et le réduire de 20 % d'ici 2027 par rapport à 2024	 <p>Base 2024: 2,92 Objectif 2025: -7 % (2,72) Objectif 2027: -20 % (2,34) Réalisation 2025: -3,4 % (2,82)</p>	0,0 %	4.1.3.1.6.5	

La reconnaissance de notre performance extra-financière

Dans un souci de transparence, Legrand répond à de nombreuses demandes d'évaluation et de notation de sa performance RSE, ce qui permet à la performance extra-financière de Legrand d'être reconnue. Le Groupe est ainsi récompensé et présent dans les indices et notations ESG (Environnement, Social et Gouvernance) internationaux suivants :



Legrand est également inclus dans l'indice FTSE4Good depuis 2007, dans les indices Euronext Eurozone 120, Euronext Europe 120, CAC 40 ESG, CAC 40 Transition Climat d'Euronext et détient le statut "Prime" d'ISS ESG depuis 2011.



Notre stratégie en matière de gestion des risques

La démarche repose sur l'identification et la hiérarchisation des risques, en fonction de leur impact, de leur probabilité d'occurrence et de leur niveau de maîtrise estimé.

Notre cartographie des risques Groupe

Legrand identifie les risques et opportunités susceptibles d'affecter de manière significative la stratégie, l'activité, la situation financière ou la réputation du Groupe. Les facteurs de risques peuvent être externes (évolution réglementaire, cybercriminalité, évolution technologique, tendances des marchés, changement climatique, catastrophe naturelle, etc.) ou internes (défaillance matérielle ou humaine, fraude, non-respect des réglementations, etc.).

La gestion des risques est un exercice permanent, dont la responsabilité incombe à l'ensemble des *managers* du Groupe.

En 2024, pour répondre à la nouvelle réglementation européenne CSRD, le Groupe a mis en place une analyse de double matérialité, présentée au chapitre 4.1.1.4 « Analyse de double matérialité et pilotage des impacts, risques et opportunités », qui a été actualisée en 2025.

Les principaux risques de Legrand à fin 2025 :

- 1) **Risques exogènes ;**
- 2) **Risques stratégiques et opérationnels.**

Les risques identifiés dans le cadre de l'analyse de double matérialité réalisée par le Groupe pour répondre à la CSRD, sont présentés ci-dessous et couvrent à la fois les risques internes et externes.



1 Risques exogènes

- Inflation
- Volatilité et disponibilité des matières premières
- Évolutions réglementaires
- Crise du secteur du bâtiment dans certains pays

2 Risques stratégiques et opérationnels

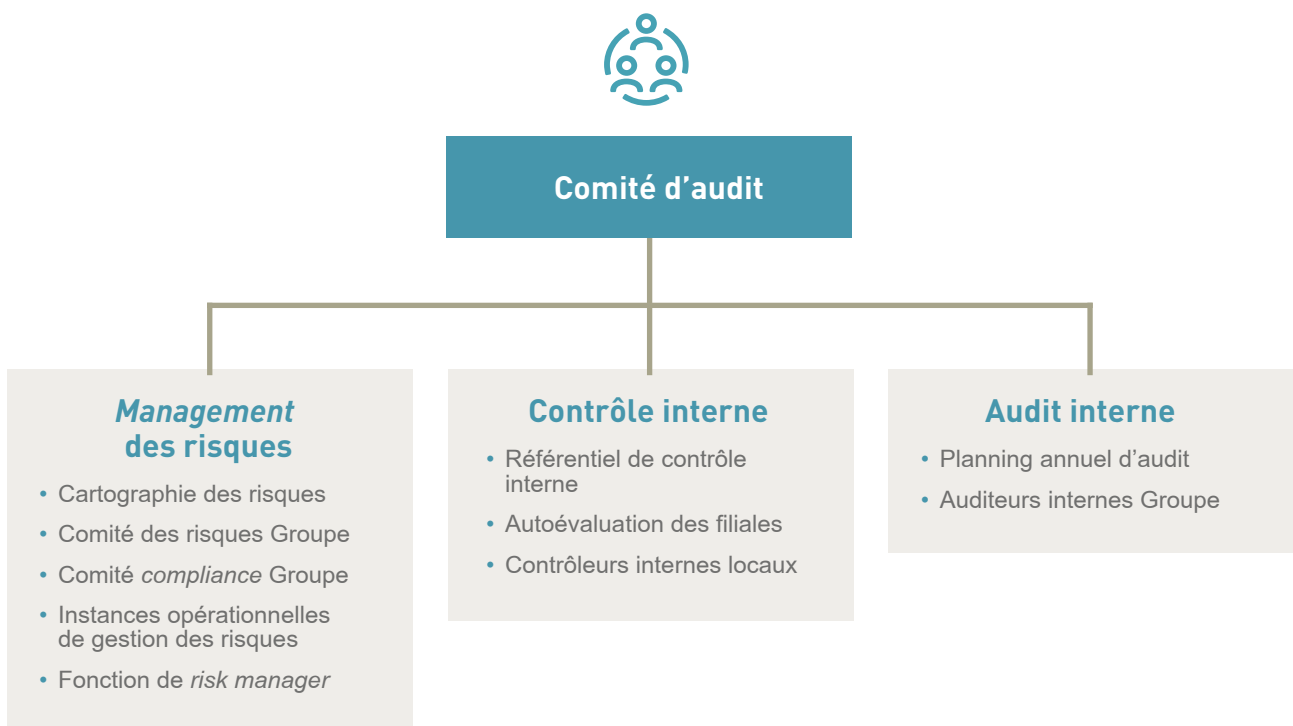
- Accélération digitale
- Offres déconnectées de l'évolution des attentes du marché
- Positionnement des marques
- Cybersécurité et protection des données personnelles
- Alignement des systèmes d'information aux besoins de l'entreprise
- Compétitivité globale des opérations
- Adéquation des ressources humaines
- Qualité des produits

Risques issus de l'analyse de double matérialité

- Impacts liés au changement climatique
- Prix et accès à l'énergie
- Pollution
- Risques sociaux liés au personnel de l'entreprise
- Risques sociaux liés aux travailleurs de la chaîne de valeur
- Risques liés aux consommateurs et utilisateurs finaux notamment en matière de santé et sécurité, sécurité de la personne et protection des enfants
- Conduite des affaires : lanceurs d'alerte et éthique des affaires

Une gouvernance dédiée

Pour gérer nos risques, nous les identifions en mesurant les impacts et les niveaux de maîtrise actuels pour mettre en œuvre les actions de renforcement nécessaires. La gouvernance suivante est mise en place pour gérer ces risques et superviser les actions mises en place pour les maîtriser.



3 BONNE SANTÉ ET BIEN-ÊTRE	4 ÉDUCATION DE QUALITÉ	5 ÉGALITÉ ENTRE LES SEXES	7 ÉNERGIE PROPRE ET D'UN CÔTÉ ABORDABLE	8 TRAVAIL DÉCENT ET CROISSANCE ÉCONOMIQUE
10 INÉGALITÉS RÉDUITES	11 VILLES ET COMMUNAUTÉS DURABLES	12 CONSOMMATION ET PRODUCTION RESPONSABLES	13 MESURES RELATIVES À LA LUTTE CONTRE LES CHANGEMENTS CLIMATIQUES	

La contribution aux Objectifs de Développement Durable

La Feuille de Route RSE 2025-2027 de Legrand contribue à 9 des 17 Objectifs de Développement Durable définis par l'ONU pour un avenir meilleur et plus durable pour tous.

À propos de ce rapport

Le présent rapport intégré présente une vision globale et synthétique de Legrand et de ses activités. Il a été préparé en respectant les normes internationales établies par l'*International Integrated Reporting Council* (IIRC). Il illustre la mise en œuvre d'une stratégie axée sur la croissance, la démarche RSE et la gouvernance et présente les ambitions à court et long termes du Groupe afin d'améliorer les vies de l'ensemble de ses parties prenantes. Le rapport décrit également comment Legrand s'adapte aux conditions économiques et sociales et aux exigences en constante évolution. Il souligne la contribution de la démarche RSE aux Objectifs de Développement Durable de l'ONU.

La préparation de ce rapport intégré est pilotée par la Direction RSE de Legrand. Elle est le résultat d'un travail collectif avec les Directions des Ressources Humaines, des Relations Investisseurs, Juridique et une partie de l'équipe de Direction.

[Cette page est intentionnellement laissée en blanc]

design media

Conception et réalisation +33 (0)1 40 55 16 66

Siège social

128, avenue de Lattre de Tassigny

87045 Limoges Cedex, France

+33 (0) 5 55 06 87 87

@ www.legrand.com

✕ @legrand

