

ENSEMBLE
AMÉLIORER
LES VIES

Publication annuelle 2022

9 février 2023



Publication annuelle 2022

Agenda

1. Faits marquants
2. Performance financière 2022 robuste
3. Performance extra-financière 2022 soutenue
4. Dividende et allocation de capital 2022
5. Poursuite de la mise en œuvre de la feuille de route stratégique
6. Création de valeur intégrée de référence sur 5 ans
7. Objectifs annuels 2023
8. Agenda financier 2023 & “*Corporate access*”
9. Annexes



1

Faits marquants

Faits marquants

Performance intégrée 2022 très solide

- Croissance du chiffre d'affaires +19,2%
- Marge opérationnelle ajustée 20,4% des ventes
- Hausse du résultat net part du Groupe ajusté⁽¹⁾ +26,8%
- *Cash flow* libre 1 036 M€
- Taux de réalisation de la feuille de route RSE 123%

Poursuite de la mise en œuvre de la feuille de route stratégique

- Y compris 7 acquisitions sur un an, dont 2 annoncées aujourd'hui

Objectifs annuels 2023⁽²⁾

- Chiffre d'affaires hors change +2% à +6%
- Marge opérationnelle ajustée avant acquisitions⁽³⁾ ~20% des ventes

Legrand atteint pleinement ses objectifs dans un environnement restant très perturbé

1. Le résultat net part du Groupe ajusté 2022 exclut l'effet comptable des charges d'un montant de 147,1 millions d'euros provenant des dépréciations d'actifs en Russie. La croissance du résultat net part du Groupe est de +10,5%.

2. Hors impacts liés au désengagement du Groupe de Russie.

3. A périmètre 2022, hors impacts liés au désengagement du Groupe de Russie.

Pour davantage d'informations, le lecteur est invité à se référer au communiqué de presse du 25 janvier 2023.



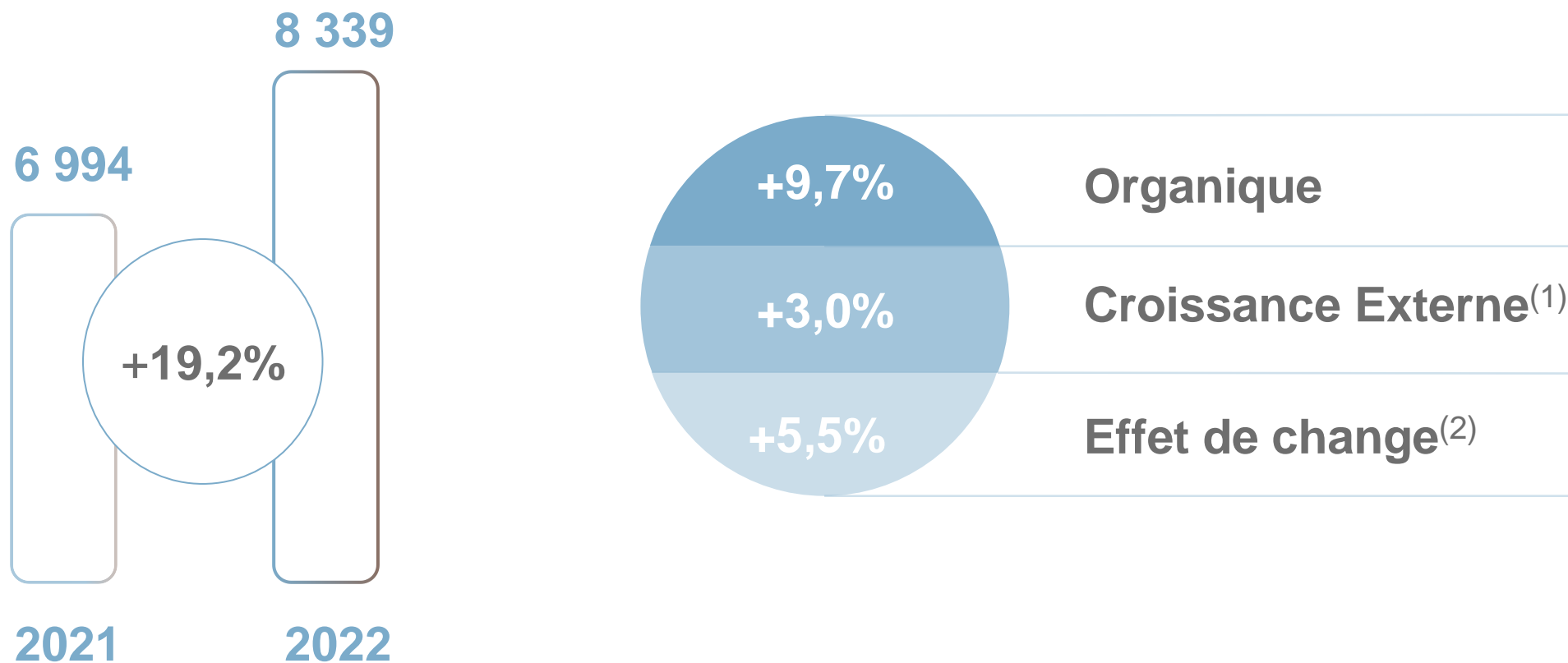
2

Performance financière 2022 robuste

Performance financière 2022 robuste

Évolution du chiffre d'affaires en 2022

En millions d'€

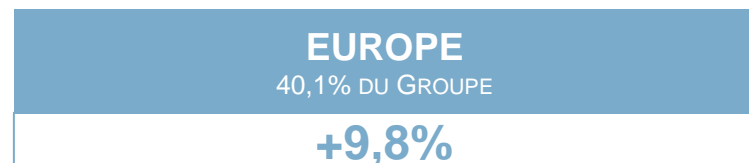


1. Sur la base des acquisitions récentes, et leur dates probables de consolidation, l'impact périmètre devrait être d'environ +1,5% des ventes annuelles 2023.

2. Sur base du taux de change mensuel moyen du seul mois de janvier 2023, l'effet de change annuel pour 2023 sur les ventes devrait être d'environ -2%.

Performance financière 2022 robuste

Croissance organique 2022 par destination



PAYS MATURES (33,9% du Groupe)

2022 +10,0% / T4 +12,5%

- Succès des offres destinées à la maîtrise des consommations d'énergie et aux solutions de recharge pour véhicules électriques

NOUVELLES ÉCONOMIES

2022 +8,8% / T4 -8,4%

- Depuis T2 : impact négatif du conflit entre la Russie et l'Ukraine
- Décision de se désengager de Russie⁽¹⁾ en examinant les différentes options pour un transfert des activités dans les meilleures conditions



ÉTATS-UNIS (37,2% du Groupe)

2022 +11,3% / T4 +11,9%

- Année pleine : ventes tirées par le non-résidentiel et les *datacenters*

MEXIQUE & CANADA

- Année pleine : très forte progression au Mexique et croissance au Canada



ASIE-PACIFIQUE (12,5% du Groupe)

2022 +6,3% / T4 -2,5%

- Année pleine : très forte dynamique en Inde, recul marqué en Chine

AFRIQUE & MOYEN ORIENT (3,6% du Groupe)

2022 +13,9% / T4 +21,1%

- Année pleine : progressions à deux chiffres dans de nombreux pays

AMÉRIQUE DU SUD (3,3% du Groupe)

2022 +0,2% / T4 +4,0%

- Année pleine : contexte économique et politique perturbé, notamment au Brésil

Forte dynamique commerciale
dans un contexte de **pression sur les approvisionnements**

1. Pour davantage d'informations, le lecteur est invité à se référer au communiqué de presse du 25 janvier 2023.

Performance financière 2022 robuste

Marge opérationnelle ajustée 2022

2021	Marge opérationnelle ajustée	20,5%
	Solide maîtrise des coûts et des prix de vente, dans un contexte de fortes inflations tout au long de l'année (dont une hausse d'environ +12% en année pleine pour les matières premières et composants)	+0,2 pt
2022	Marge opérationnelle ajustée avant acquisitions⁽¹⁾	20,7%
	Impact des acquisitions	-0,3 pt
2022	Marge opérationnelle ajustée	20,4% ⁽²⁾

1. À périmètre 2021. Hors impact des charges de 147,9 M€ provenant des dépréciations d'actifs en Russie.

2. Hors impact des charges de 147,9 M€ provenant des dépréciations d'actifs en Russie. Pour davantage d'informations, le lecteur est invité à se référer au communiqué de presse du 25 janvier 2023.

Performance financière 2022 robuste

Résultat net part du Groupe 2022

RÉSULTAT NET PART DU GROUPE

1,0 Md€

Hausse du résultat opérationnel
(+102 M€)

Evolution favorable du résultat financier et de change
(+24 M€)

Hausse du montant de l'impôt sur les sociétés
(-32 M€)

RÉSULTAT NET PART DU GROUPE AJUSTÉ⁽¹⁾

1,1 Md€

en hausse de **+26,8%**

1. Hors impact des charges de 147,1 M€ provenant des dépréciations d'actifs en Russie (Pour davantage d'informations, le lecteur est invité à se référer au communiqué de presse du 25 janvier 2023).

Performance financière 2022 robuste

Génération de *cash flow* libre et structure du bilan 2022

CASH FLOW LIBRE

Marge brute d'autofinancement

- 1,5 Md€ ;
soit 17,8% des ventes, en baisse de -1,0 point

Cash flow libre

- 12,4% des ventes en 2022, couverture des stocks renforcée (tensions sur les *supply chains*, priorité donnée au service client)
- À 419 M€, le *cash flow* libre du T4 (19,2% des ventes de la période) a été particulièrement élevé

Cash flow libre
normalisé⁽¹⁾ :
14,5% des ventes

Ratio dette nette sur EBITDA : 1,2

1. Pour davantage de détails concernant la réconciliation du *cash flow* libre avec le *cash flow* libre normalisé, le lecteur est invité à se référer à la page 65.

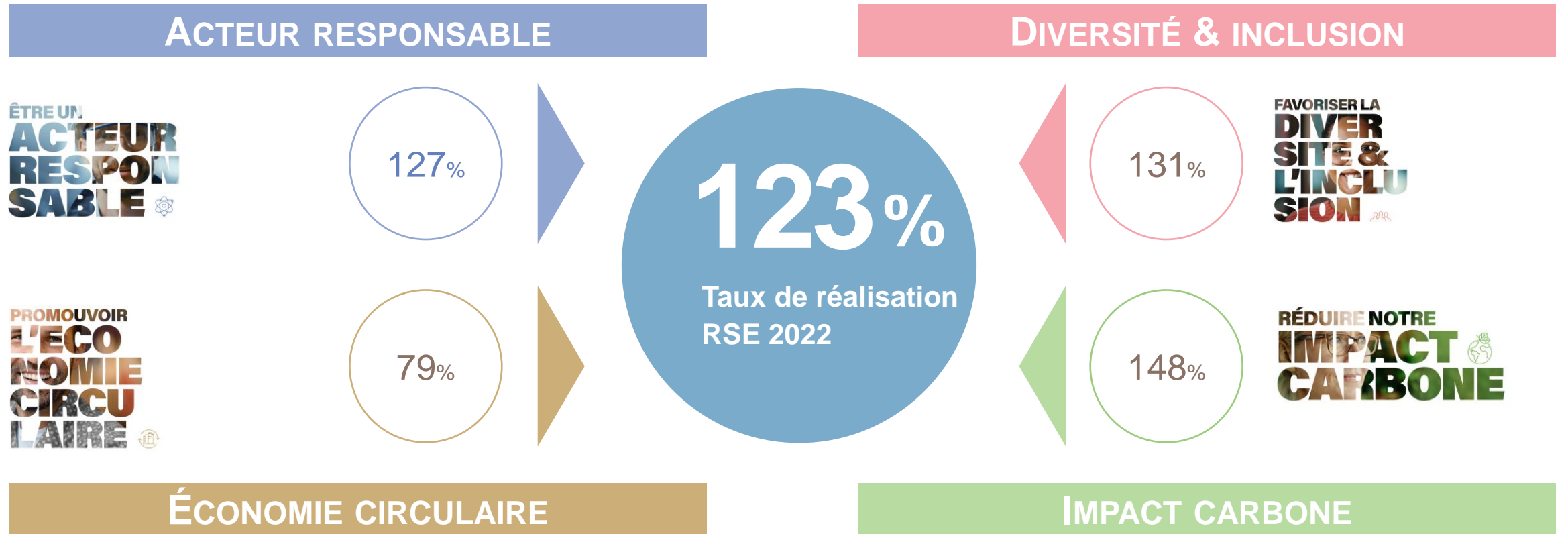


3

Performance extra-financière 2022 soutenue

Performance extra-financière 2022 soutenue

Taux de réalisation des 4 piliers de la feuille de route⁽¹⁾



1^{ère} année de la feuille de route 2022-2024

1. Pour davantage d'informations sur les objectifs moyen terme, le lecteur est invité à se référer au communiqué de presse et à la présentation du 29 mars 2022 publiés à l'occasion de la journée investisseurs ESG de Legrand: <https://www.legrandgroup.com/fr/investisseurs-et-actionnaires/journees-investisseurs/journee-investisseurs-esg>.

Performance extra-financière 2022 soutenue

Exemples de réalisations RSE en 2022

ATTENTION ACCRUE ENVERS LES SALARIÉS



- Une couverture étendue du programme **Serenity On** (spectre de soins élargi et inclusion des proches) avec **77% des effectifs couverts**
- ~96% des employés ayant reçu **≥5 heures de formation**

DIVERSITÉ & INCLUSION RENFORCÉE

- **Augmentation** du ratio de féminisation des postes de *management* (Grade Hay 14+) à **28,5%**
- **44,5% des collaborateurs** au sein **d'entités labélisées GEEIS-Diversity⁽¹⁾** (~30 pays)



ECONOMIE CIRCULAIRE



- Recours moyen aux **matières plastiques** et aux **métaux recyclés** de respectivement **5% et 19%**

RÉDUCTION DE L'IMPACT CARBONE

- **-15% (courant) des émissions directes de CO₂** (Scopes 1&2), dépassant les objectifs 2022
- **55% des consommations d'électricité** provenant d'énergie renouvelable



Succès de la de la feuille de route pour sa première année

1. GEEIS-Diversity : Gender Equality European & International Standard.

Performance extra-financière 2022 soutenue

Un engagement ESG pleinement reconnu



**Prix « *Allié.es Leaders* »
lors de la 4^{ème} édition des Rôles
Modèles LGBT+ et
Allié-es de L'Autre Cercle**

**Intégration aux indices
Euronext Equileap
Gender Equality
Eurozone 100 & France 40**

**Inclusion au classement Forbes
« *World's Best Employers*⁽¹⁾ »
pour la 3^{ème} année consécutive**

**Investissement l'ensemble des collaborateurs du Groupe
dans le déploiement de sa politique RSE**

1. *World's Best Employers* : les meilleurs employeurs du monde.

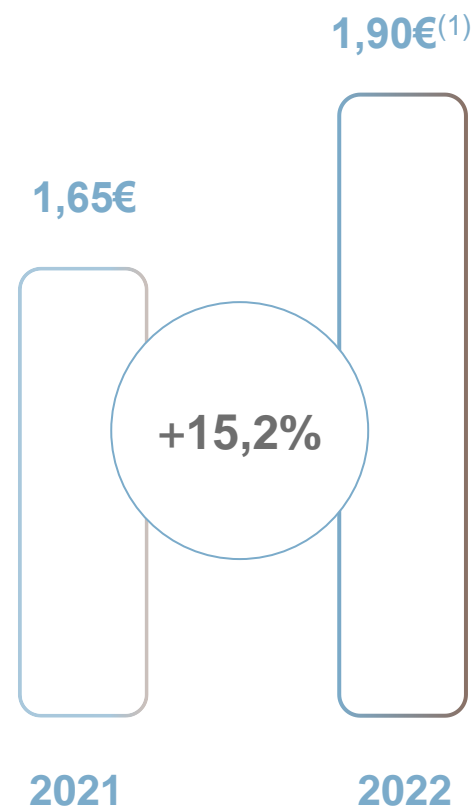


4

Dividende et allocation de capital 2022

Dividende et allocation de capital 2022

Dividende par action 2022 proposé



1. Sous réserve de l'approbation des actionnaires lors de l'Assemblée Générale du 31 mai 2023 et payable le 6 juin 2023.
Cette distribution se fera intégralement par prélèvement sur le bénéfice distribuable.

Dividende et allocation de capital 2022

Poursuite d'une politique ambitieuse de croissance externe et annonce d'un programme de rachat d'actions

**EXCELLENTE GÉNÉRATION DE TRÉSORERIE
SUR 5 ANS**
(*Cash flow* libre de ~4,8 Md€)

**CONFIANCE ENVERS NOTRE
MODÈLE CRÉATION DE VALEUR INTÉGRÉE**

ATTENTION CONTINUE PORTÉE AU *M&A*
Investissements futurs restant conformes
au modèle moyen terme
($>1/2$ du *cash flow* libre)

PROGRAMME DE RACHAT D' ACTIONS⁽¹⁾
Montant maximal de 0,5 Md€ sur 18 mois

1. Réalisé dans une première phase au titre de la résolution 16 approuvée lors de l'Assemblée Générale 2022. Le programme correspondant est disponible sur le site internet legrandgroup.com dans la section « information réglementée ».

Ce programme sera poursuivi ensuite sous réserve de l'approbation par les actionnaires de la nouvelle résolution lors de la prochaine Assemblée Générale du 31 mai 2023. Les titres seront acquis à prix de marché en vue de leur annulation. Ce programme sera suspendu ou ajusté en cas d'acquisition significative. Ce programme est réalisé en complément des rachats d'actions effectués en vue de la livraison de plans d'actions de performance venant à échéance.



5

Poursuite de la mise en œuvre de la feuille de route stratégique

Agenda

Poursuite de la mise en œuvre de la feuille de route stratégique

- Renforcement du profil de croissance organique
- 7 acquisitions sur un an, dont 2 annoncées aujourd'hui
- Amélioration continue de la performance opérationnelle
- Déploiement soutenu des initiatives RSE

Renforcement du profil de croissance organique

Lancement de nombreux nouveaux produits en 2022 (1/2)

INFRASTRUCTURES ESSENTIELLES



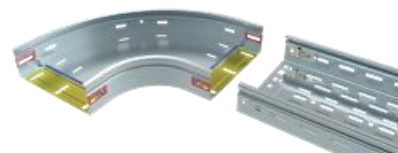
Solutions
d'alimentation pour
bureau Incara



Interface utilisateur
Suno



Disjoncteurs
DX3 type B



Cheminement de
câbles P31+

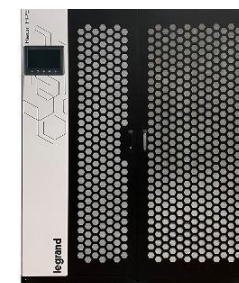
EFFICACITÉ ÉNERGÉTIQUE



Thermostats
Smarter AC



Interrupteurs « *Slim Switch* »
sans fils de la gamme
Digital Lighting Management



UPS New Keor
(HPE 600kVA)

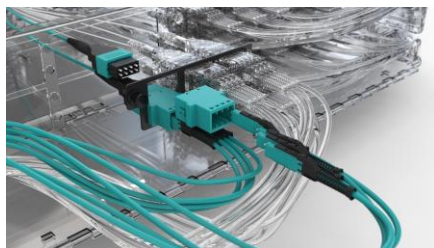


Transformateur sec
"GreenT"

Renforcement du profil de croissance organique

Lancement de nombreux nouveaux produits en 2022 (2/2)

DATACENTERS



Solutions de
branchement
Infinium acclAIM



Armoires
Nexpand



Tableaux de distribution
XL3 DO

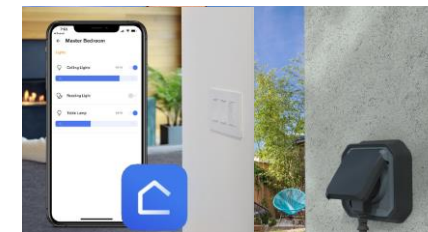


Systèmes de connexion
Linkeo C

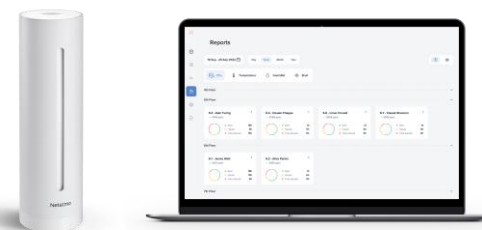
PRODUITS CONNECTÉS



Nouveaux modules
Drivia with Netatmo



Nouvelles interfaces
utilisateurs connectées



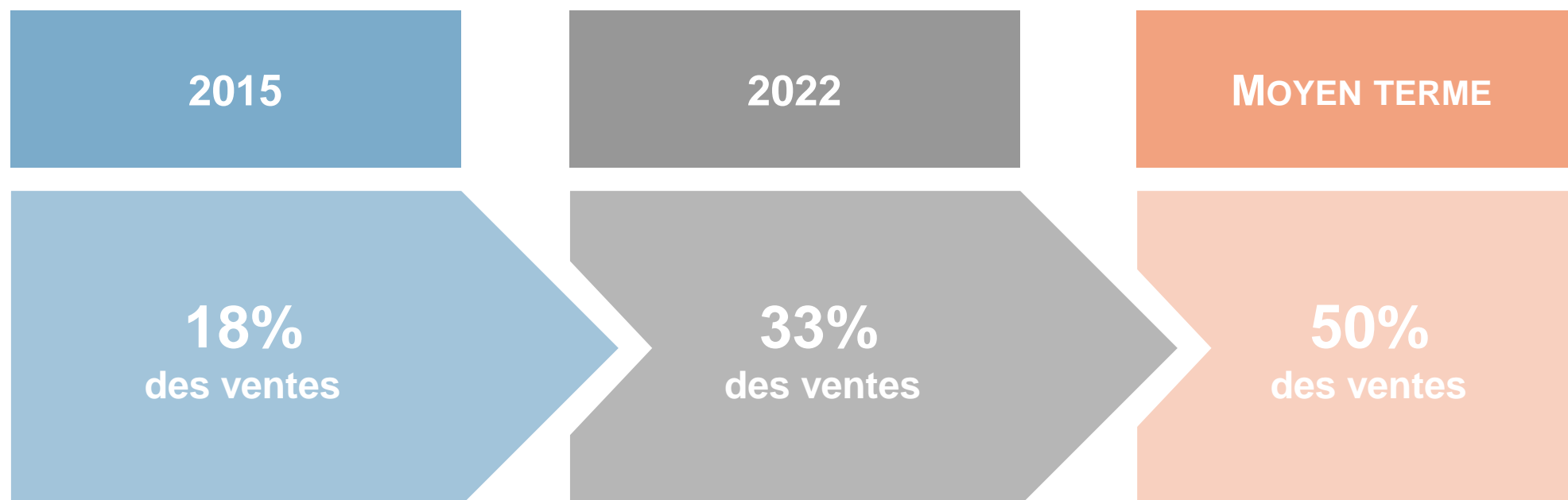
Surveillance de la qualité
de l'air Netatmo pour
gestionnaires de bâtiments



Éclairage de sécurité
intelligent Uralife V

Renforcement du profil de croissance organique

Point d'étape sur les segments à plus forte croissance



Dynamique maintenue des segments à plus forte croissance en 2022, confortant les objectifs moyen terme

7 acquisitions sur un an, dont 2 annoncées aujourd'hui

Des positions renforcées sur des segments porteurs

ENCELIUM



- Acteur américain des systèmes d'éclairage à **forte efficacité énergétique pour les bâtiments tertiaires**
- Boston, USA
- Plus de **20 M\$ de ventes annuelles**

ENCELIUM

CLAMPER



- *Leader* brésilien des **dispositifs de protection des solutions basse tension (photovoltaïque)**
« *surge protection devices* »
- Belo Horizonte, Brésil
- Près de **40 M€ de ventes annuelles**

CLAMPER

Positions mondiales renforcées sur des segments porteurs
Chiffre d'affaires annuel total acquis sur un an d'environ **200 M€**

7 acquisitions sur un an, dont 2 annoncées aujourd'hui

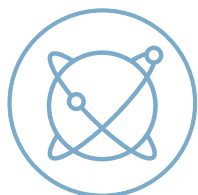
Des positions renforcées sur des segments porteurs

		VENTES	
	Leader tchèque des composants d'installation électrique	~85 M€	
	Acteur français des services aux datacenters (<i>grey rooms</i>)	~13 M€	
	Spécialiste britannique des solutions pour <i>datacenters</i> (refroidissement & <i>racks</i>)	~11 M€	
	Leader allemand des solutions de connectivité " <i>power in furniture</i> "	>20 M€	
	Spécialiste britannique en <i>UPS</i> (équipement, services & maintenance)	~15 M€	
	Acteur américain de l'éclairage à forte efficacité énergétique pour bâtiments tertiaires	>20 M€	ANNONCÉ AUJOURD'HUI
	Leader brésilien de la protection basse tension (photovoltaïque)	~40 M€	ANNONCÉ AUJOURD'HUI

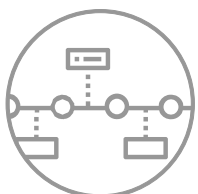
Positions renforcées sur des **segments porteurs**
chiffre d'affaires annuel acquis d'environ **200 M€** sur un an

Amélioration continue de la performance opérationnelle

Multiples initiatives en 2022 d'amélioration de la productivité



**OPTIMISATION CONTINUE
DE L'EMPREINTE
INDUSTRIELLE**



**PLATEFORMISATION
ACTIVE**



**DÉPLOIEMENT DE
L'INDUSTRIE 4.0
(80% DES PRINCIPAUX SITES)**



Déploiement soutenu des initiatives RSE

Socle pour de prochaines réalisations RSE de premier plan

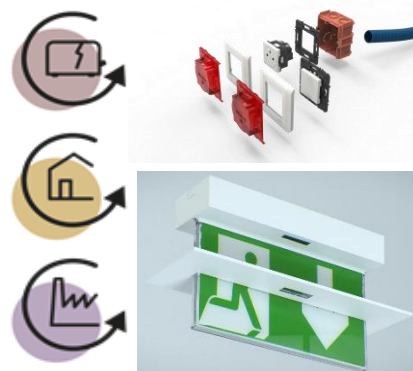
DÉPLOIEMENT
DES ÉNERGIES
RENOUVELABLES

ENGAGEMENT DES
FOURNISSEURS

CIRCULARITÉ

RÉSEAUX
INTERNES POUR
L'INCLUSION

RÉDUIRE LA
PRÉCARITÉ
ÉNERGÉTIQUE



Objectifs de réduction de la consommation d'énergie doublés : **-15% (vs. -8%)** pour fin 2023 vs. fin 2021

Engagement de **111 fournisseurs** clés à réduire leurs émissions de CO₂ d'ici 2030

Inclusion accrue de **matériaux recyclés** sur l'ensemble du cycle de vie du produit et son utilisation

3 réseaux principaux dynamiques (égalité des genres, inclusion LGBT+, égalité des chances pour les minorités)

> 3 millions de personnes soutenues : **~265 projets** dans **44 pays** avec l'ONG **Electriciens sans Frontières**



6

Création de valeur intégrée de référence sur 5 ans

Création de valeur intégrée de référence sur 5 ans

Création de valeur financière de premier plan

PROGRESSION DU
CHIFFRE D'AFFAIRES

>+50%
en valeur
(2022 vs. 2017)

MARGE OPÉRATIONNELLE
AJUSTÉE

~20%
des ventes
(moyenne
2018-2022)

RÉSULTAT NET
PART DU GROUPE AJUSTÉ

+83%
en valeur
(2022 vs. 2017)

CASH FLOW LIBRE

+49%
en valeur
(2022 vs. 2017)

Amélioration des positions de marché

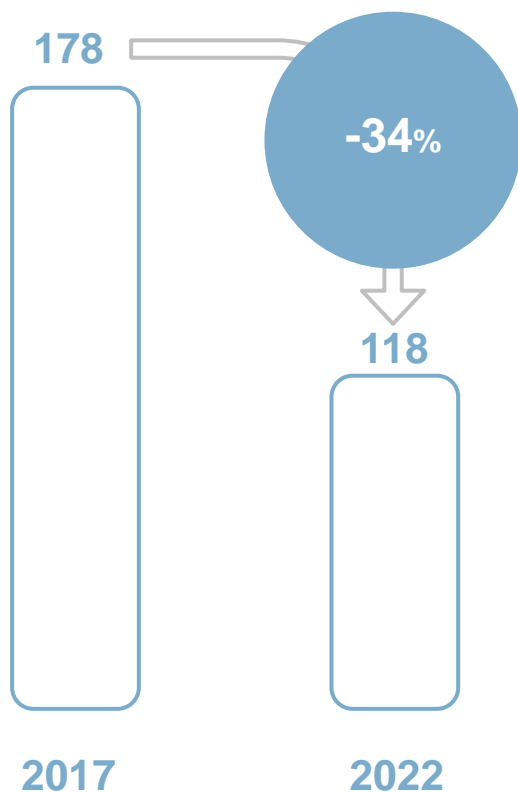
Gains de productivité compensant la dilution provenant des acquisitions et des inflations nettes

Pérennité du *pricing power* sur le long terme

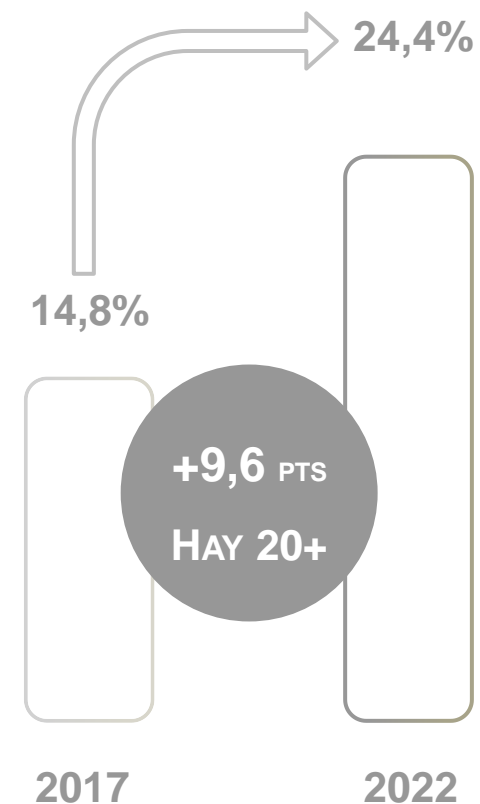
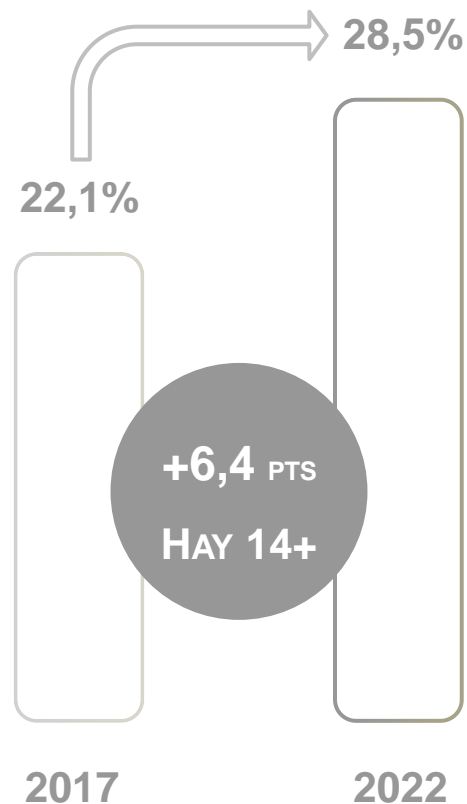
Création de valeur intégrée de référence sur 5 ans

Des résultats extra-financiers solides

RÉDUCTION DES ÉMISSIONS DE CO₂ DE SCOPES 1&2 (COURANT)
MILLIERS DE TONNES



FÉMINISATION DES POSTES DE *MANAGERS*





7

| Objectifs annuels 2023

Objectifs annuels 2023

Le Groupe poursuivra en 2023 son développement rentable et responsable dans le cadre de sa feuille de route stratégique⁽¹⁾.

Tenant compte des perspectives macroéconomiques mondiales actuelles, confiant dans son modèle de création de valeur intégrée, et hors impacts liés au désengagement du Groupe de Russie⁽²⁾, **Legrand se fixe pour objectifs en 2023 :**

- une **croissance de ses ventes hors effet de change** comprise entre **+2% et +6%** comprenant un **effet périmètre d'environ +3%** ;
- une **marge opérationnelle ajustée avant acquisitions⁽³⁾ d'environ 20%** des ventes ;
- un **taux de réalisation RSE d'au moins 100% pour la deuxième année** de sa **feuille de route 2022-2024**.

1. Pour davantage d'informations, le lecteur est invité à se référer aux communiqués de presse des 22 septembre 2021 et 29 mars 2023.

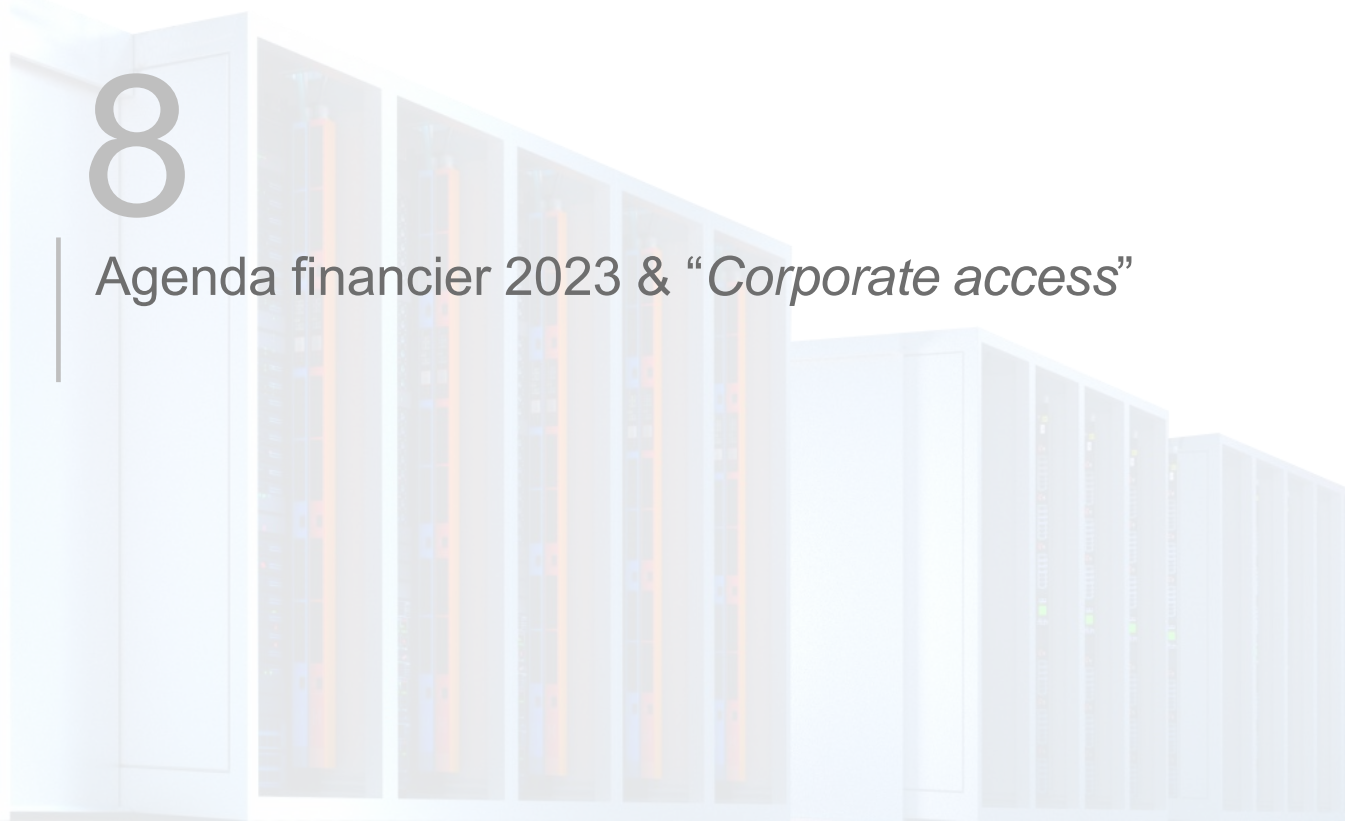
2. Pour davantage d'informations, le lecteur est invité à se référer au communiqué de presse du 25 janvier 2023.

3. A périmètre 2022, hors Russie et impacts liés.



8

Agenda financier 2023 & “Corporate access”



Agenda financier 2023 & “Corporate access”

Agenda financier 2023



1. *Quiet period* : Période de suspension de toute communication en amont de la publication des résultats.

Agenda financier 2023 & “Corporate access”

Agenda 2023 “corporate access”⁽¹⁾ (1/2)

ROADSHOW PUBLICATION ANNUELLE 2022

Date	Broker	Lieu	Participants Legrand
10 février 2023	Société Générale	Paris	Équipe de direction
14 février 2023	JP Morgan	Asie (Virtuel)	Équipe de direction
15 février 2023	Exane BNPP	Francfort	Équipe de direction
16 & 17 février 2023	Goldman Sachs	Londres	Équipe de direction
21 février 2023	Morgan Stanley	NYC	Équipe de direction
21 février 2023	Oddo	Chicago	Équipe de direction
22 février 2023	Morgan Stanley	Boston	Équipe de direction
23 février 2023	Oddo	Toronto	Équipe de direction
1 ^{er} mars 2023	CIC MS	Zurich & Genève	Équipe de direction

1. Les dates et les participants peuvent changer.

Agenda financier 2023 & “Corporate access”

Agenda 2023 “corporate access”⁽¹⁾ (2/2)

CONFÉRENCES

Date	Conférence	Lieu	Participants Legrand
23 février 2023	Barclays – Industrial Select	Miami	Équipe de direction
8 & 9 mars 2023	Deutsche Bank – Global ESG	Virtuel	Équipe de direction (RSE)
21 mars 2023	Bank of America – Global Industrials	Londres	Équipe IR
30 mars 2023	Société Générale – European ESG	Paris	Équipe de direction (RSE)
1 juin 2023	Kepler Cheuvreux – ESG	Virtuel	Équipe de direction (RSE)
6 juin 2023	Exane BNPP – CEO	Paris	Équipe de direction
8 juin 2023	JP Morgan - CEO	Londres	Équipe de direction
5 septembre 2023	Morgan Stanley – CEOs Unplugged	Londres	Équipe IR
12 septembre 2023	Kepler Cheuvreux – Autumn	Paris	Équipe de direction
30 novembre 2023	Société Générale – Premium review	Paris	Équipe de direction
5 décembre 2023	Goldman Sachs – European Industrials	Londres	Équipe IR

1. Les dates et les participants peuvent changer.



9

Annexes

Annexes

Glossaire

Le besoin en fonds de roulement est défini comme la somme des créances clients et comptes rattachés, des stocks, des autres créances courantes, des créances d'impôt courant ou exigible et des actifs d'impôts différés courants diminuée de la somme des dettes fournisseurs et comptes rattachés, des autres passifs courants, des dettes d'impôt courant exigible, des provisions courantes et des passifs d'impôts différés courants.

Busways : Systèmes d'alimentation électrique par jeux de barres métalliques.

Le cash flow libre est défini comme la somme des flux de trésorerie des opérations courantes et du produit résultant des cessions d'actifs, minorée des investissements et des frais de développement capitalisés.

Le cash flow libre normalisé est défini comme la somme des flux de trésorerie des opérations courantes, sur la base d'un besoin en fonds de roulement normalisé représentant 10% du chiffre d'affaires des 12 derniers mois à structure et taux de change constants et rapporté à la période considérée, et du produit résultant des cessions d'actifs, minorée des investissements et des frais de développement capitalisés.

La croissance organique est définie comme la variation du chiffre d'affaires à structure (périmètre de consolidation) et taux de change constants.

La dette financière nette est définie comme la somme des emprunts courants et des emprunts non courants minorée de la trésorerie et équivalents de trésorerie et des valeurs mobilières de placement.

L'EBITDA est défini comme le résultat opérationnel majoré des amortissements et des dépréciations des immobilisations corporelles, des droits d'utilisation d'actifs, des immobilisations incorporelles (y compris frais de développement capitalisés), des reversements des réévaluations de stocks et des pertes de valeur des *goodwill*.

ESG : Environnemental, Sociétal et Gouvernance.

KVM : Keyboard, Video and Mouse ; Clavier, Ecran et Souris.

La marge brute d'autofinancement est définie comme les flux de trésorerie des opérations courantes hors variation du besoin en fonds de roulement.

PDU : Power Distribution Unit ; Unité de Distribution d'Alimentation.

Le résultat opérationnel ajusté est le résultat opérationnel ajusté (i) des amortissements et dépréciations liés aux revalorisations d'actifs lors des acquisitions et des autres impacts sur le compte de résultat liés aux acquisitions, (ii) des dépréciations d'actifs en Russie, ainsi que, (iii) le cas échéant, des pertes de valeur de *goodwill*.

La RSE est la Responsabilité Sociétale de l'Entreprise.

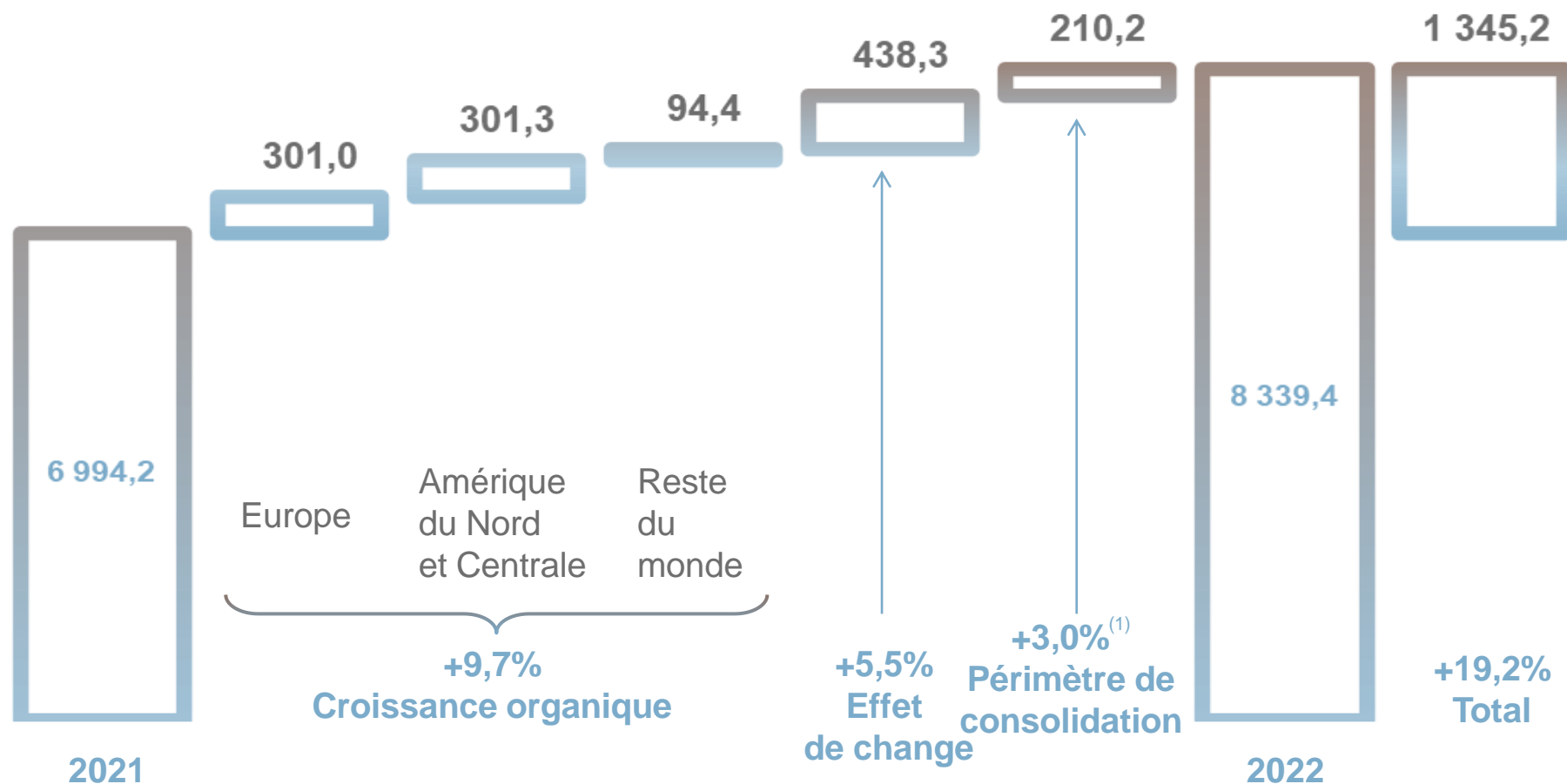
Le taux de distribution est défini comme le rapport du dividende par action proposé au titre d'une année n rapporté au bénéfice net part du Groupe par action de l'année n calculé sur la base du nombre moyen d'actions ordinaires hors auto-détention au 31 décembre de l'année n.

UPS : Uninterruptible Power Supply ; Alimentation Statique sans Interruption (onduleur).

Annexes

Évolution du chiffre d'affaires

Analyse des variations du chiffre d'affaires par destination en 2022 (en M€)



1. Du fait de la consolidation d'Ecotap, Ensto Building Systems, Geiger, Emos & Usystems.

Annexes

2022 – Chiffre d'affaires par destination⁽¹⁾

(M€)	2021	2022	Evolution totale	Effet périmètre	Croissance organique	Effet change
Europe	2 859,7	3 343,7	16,9%	7,1%	9,8%	-0,6%
Amérique du Nord et Centrale	2 700,7	3 378,4	25,1%	0,2%	11,1%	12,3%
Reste du monde	1 433,8	1 617,3	12,8%	0,1%	6,6%	5,7%
Total	6 994,2	8 339,4	19,2%	3,0%	9,7%	5,5%

1. Zone dans laquelle la vente est enregistrée.

Annexes

1^{er} trimestre 2022 – Chiffre d'affaires par destination⁽¹⁾

(M€)	T1 2021	T1 2022	Evolution totale	Effet périmètre	Croissance organique	Effet change
Europe	723,2	845,9	17,0%	5,6%	12,9%	-1,9%
Amérique du Nord et Centrale	614,8	748,1	21,7%	2,0%	11,2%	7,3%
Reste du monde	336,1	378,3	12,6%	0,4%	7,5%	4,3%
Total	1 674,1	1 972,3	17,8%	3,2%	11,2%	2,6%

1. Zone dans laquelle la vente est enregistrée.

Annexes

2^{ème} trimestre 2022 – Chiffre d'affaires par destination⁽¹⁾

(M€)	T2 2021	T2 2022	Evolution totale	Effet périmètre	Croissance organique	Effet change
Europe	743,8	853,9	14,8%	5,3%	9,7%	-0,6%
Amérique du Nord et Centrale	688,4	849,7	23,4%	-1,7%	11,2%	12,9%
Reste du monde	347,1	416,5	20,0%	0,0%	11,7%	7,4%
Total	1 779,3	2 120,1	19,2%	1,6%	10,7%	6,0%

1. Zone dans laquelle la vente est enregistrée.

Annexes

3^{ème} trimestre 2022 – Chiffre d'affaires par destination⁽¹⁾

(M€)	T3 2021	T3 2022	Evolution totale	Effet périmètre	Croissance organique	Effet change
Europe	646,6	743,7	15,0%	6,2%	8,9%	-0,5%
Amérique du Nord et Centrale	705,0	904,1	28,2%	0,1%	9,8%	16,7%
Reste du monde	363,7	413,5	13,7%	0,2%	4,8%	8,3%
Total	1 715,3	2 061,3	20,2%	2,4%	8,4%	8,3%

1. Zone dans laquelle la vente est enregistrée.

Annexes

4^{ème} trimestre 2022 – Chiffre d'affaires par destination⁽¹⁾

(M€)	T4 2021	T4 2022	Evolution totale	Effet périmètre	Croissance organique	Effet change
Europe	746,1	900,2	20,7%	11,1%	8,0%	0,6%
Amérique du Nord et Centrale	692,5	876,5	26,6%	0,6%	12,4%	11,9%
Reste du monde	386,9	409,0	5,7%	0,1%	2,8%	2,8%
Total	1 825,5	2 185,7	19,7%	4,8%	8,5%	5,3%

1. Zone dans laquelle la vente est enregistrée.

Annexes

2022 – Chiffre d'affaires par origine⁽¹⁾

(M€)	2021	2022	Evolution totale	Effet périmètre	Croissance organique	Effet change
Europe	2 993,3	3 506,4	17,1%	7,0%	10,2%	-0,7%
Amérique du Nord et Centrale	2 747,8	3 428,4	24,8%	0,0%	11,0%	12,4%
Reste du monde	1 253,1	1 404,6	12,1%	0,0%	5,3%	6,4%
Total	6 994,2	8 339,4	19,2%	3,0%	9,7%	5,5%

1. Zone de facturation.

Annexes

1^{er} trimestre 2022 – Chiffre d'affaires par origine⁽¹⁾

(M€)	T1 2021	T1 2022	Evolution totale	Effet périmètre	Croissance organique	Effet change
Europe	754,2	880,8	16,8%	5,4%	13,0%	-1,9%
Amérique du Nord et Centrale	625,5	759,7	21,5%	2,2%	10,7%	7,4%
Reste du monde	294,4	331,8	12,7%	0,0%	7,4%	4,9%
Total	1 674,1	1 972,3	17,8%	3,2%	11,2%	2,6%

1. Zone de facturation.

Annexes

2^{ème} trimestre 2022 – Chiffre d'affaires par origine⁽¹⁾

(M€)	T2 2021	T2 2022	Evolution totale	Effet périmètre	Croissance organique	Effet change
Europe	778,1	897,9	15,4%	5,3%	10,3%	-0,7%
Amérique du Nord et Centrale	701,5	861,4	22,8%	-1,9%	10,9%	12,9%
Reste du monde	299,7	360,8	20,4%	0,0%	11,1%	8,4%
Total	1 779,3	2 120,1	19,2%	1,6%	10,7%	6,0%

1. Zone de facturation.

Annexes

3^{ème} trimestre 2022 – Chiffre d'affaires par origine⁽¹⁾

(M€)	T3 2021	T3 2022	Evolution totale	Effet périmètre	Croissance organique	Effet change
Europe	676,5	782,5	15,7%	6,1%	9,8%	-0,7%
Amérique du Nord et Centrale	717,3	916,3	27,7%	0,0%	9,4%	16,8%
Reste du monde	321,5	362,5	12,8%	0,0%	3,0%	9,4%
Total	1 715,3	2 061,3	20,2%	2,4%	8,4%	8,3%

1. Zone de facturation.

Annexes

4^{ème} trimestre 2022 – Chiffre d'affaires par origine⁽¹⁾

(M€)	T4 2021	T4 2022	Evolution totale	Effet périmètre	Croissance organique	Effet change
Europe	784,5	945,2	20,5%	11,1%	8,0%	0,4%
Amérique du Nord et Centrale	703,5	891,0	26,7%	0,0%	13,1%	12,0%
Reste du monde	337,5	349,5	3,6%	0,0%	0,5%	3,0%
Total	1 825,5	2 185,7	19,7%	4,8%	8,5%	5,3%

1. Zone de facturation.

Annexes

2022 – Compte de résultat

En millions d'euros	2021	2022	Evolution en %
Chiffre d'affaires	6 994,2	8 339,4	+19,2%
Marge brute	3 555,0	4 146,7	+16,6%
<i>En % du chiffre d'affaires</i>	50,8%	49,7%	
Résultat opérationnel ajusté⁽¹⁾	1 434,0	1 701,5	+18,7%
<i>En % du chiffre d'affaires</i>	20,5%	20,4% ⁽²⁾	
(i) des amortissements et dépréciations liés aux revalorisations d'actifs lors des acquisitions et des autres impacts sur le compte de résultat liés aux acquisitions, et (ii) des dépréciations d'actifs en Russie	(89,9)	(226,8)	
Pertes de valeur des <i>goodwill</i>	0,0	(28,2)	
Résultat opérationnel	1 344,1	1 446,5	+7,6%
<i>En % du chiffre d'affaires</i>	19,2%	17,3%	
Produits et charges financiers	(85,6)	(62,8)	
Gains/(pertes) de change	(1,5)	(0,4)	
Impôts sur le résultat	(351,9)	(383,8)	
Résultat des entités mises en équivalence	0,0	0,0	
Résultat net	905,1	999,5	+10,4%
Résultat net part du Groupe ajusté⁽³⁾	904,5	1 146,6	+26,8%
Résultat net part du Groupe	904,5	999,5	+10,5%

1. Résultat opérationnel ajusté (i) des amortissements et dépréciations liés aux revalorisations d'actifs lors des acquisitions et des autres impacts sur le compte de résultat liés aux acquisitions, (ii) des dépréciations d'actifs en Russie, ainsi que, (iii) le cas échéant, des pertes de valeur de *goodwill*.

2. 20,7% hors acquisitions (à périmètre 2021).

3. Hors charges de 147,1 M€ provenant des dépréciations d'actifs en Russie.

Annexes

1^{er} trimestre 2022 – Compte de résultat

En millions d'euros	T1 2021	T1 2022	Evolution en %
Chiffre d'affaires	1 674,1	1 972,3	+17,8%
Marge brute	881,2	978,6	+11,1%
<i>En % du chiffre d'affaires</i>	52,6%	49,6%	
Résultat opérationnel ajusté⁽¹⁾	361,1	401,2	+11,1%
<i>En % du chiffre d'affaires</i>	21,6%	20,3%⁽²⁾	
(i) des amortissements et dépréciations liés aux revalorisations d'actifs lors des acquisitions et des autres impacts sur le compte de résultat liés aux acquisitions, et (ii) des dépréciations d'actifs en Russie	(21,2)	(23,6)	
Pertes de valeur des <i>goodwill</i>	0,0	0,0	
Résultat opérationnel	339,9	377,6	+11,1%
<i>En % du chiffre d'affaires</i>	20,3%	19,1%	
Produits et charges financiers	(21,3)	(22,4)	
Gains/(pertes) de change	0,4	(1,0)	
Impôts sur le résultat	(90,8)	(95,7)	
Résultat des entités mises en équivalence	0,0	0,0	
Résultat net	228,2	258,5	+13,3%
Résultat net part du Groupe	228,0	258,3	+13,3%

1. Résultat opérationnel ajusté (i) des amortissements et dépréciations liés aux revalorisations d'actifs lors des acquisitions et des autres impacts sur le compte de résultat liés aux acquisitions, (ii) des dépréciations d'actifs en Russie, ainsi que, (iii) le cas échéant, des pertes de valeur de *goodwill*.

2. 20,6% hors acquisitions (à périmètre 2021).

Annexes

2^{ème} trimestre 2022 – Compte de résultat

En millions d'euros	T2 2021	T2 2022	Evolution en %
Chiffre d'affaires	1 779,3	2 120,1	+19,2%
Marge brute	926,5	1 054,4	+13,8%
<i>En % du chiffre d'affaires</i>	<i>52,1%</i>	<i>49,7%</i>	
Résultat opérationnel ajusté⁽¹⁾	400,3	436,6	+9,1%
<i>En % du chiffre d'affaires</i>	<i>22,5%</i>	<i>20,6%⁽²⁾</i>	
(i) des amortissements et dépréciations liés aux revalorisations d'actifs lors des acquisitions et des autres impacts sur le compte de résultat liés aux acquisitions, et (ii) des dépréciations d'actifs en Russie	(24,0)	(24,8)	
Pertes de valeur des <i>goodwill</i>	0,0	0,0	
Résultat opérationnel	376,3	411,8	+9,4%
<i>En % du chiffre d'affaires</i>	<i>21,1%</i>	<i>19,4%</i>	
Produits et charges financiers	(21,1)	(16,3)	
Gains/(pertes) de change	(1,3)	1,6	
Impôts sur le résultat	(100,9)	(107,2)	
Résultat des entités mises en équivalence	0,0	0,0	
Résultat net	253,0	289,9	+14,6%
Résultat net part du Groupe	253,3	289,8	+14,4%

1. Résultat opérationnel ajusté (i) des amortissements et dépréciations liés aux revalorisations d'actifs lors des acquisitions et des autres impacts sur le compte de résultat liés aux acquisitions, (ii) des dépréciations d'actifs en Russie, ainsi que, (iii) le cas échéant, des pertes de valeur de *goodwill*.

2. 20,9% hors acquisitions (à périmètre 2021).

Annexes

3^{ème} trimestre 2022 – Compte de résultat

En millions d'euros	T3 2021	T3 2022	Evolution en %
Chiffre d'affaires	1 715,3	2 061,3	+20,2%
Marge brute	854,0	1 011,1	+18,4%
<i>En % du chiffre d'affaires</i>	<i>49,8%</i>	<i>49,1%</i>	
Résultat opérationnel ajusté⁽¹⁾	345,3	402,5	+16,6%
<i>En % du chiffre d'affaires</i>	<i>20,1%</i>	<i>19,5%⁽²⁾</i>	
(i) des amortissements et dépréciations liés aux revalorisations d'actifs lors des acquisitions et des autres impacts sur le compte de résultat liés aux acquisitions, et (ii) des dépréciations d'actifs en Russie	(19,8)	(27,2)	
Pertes de valeur des <i>goodwill</i>			
Résultat opérationnel	325,5	375,3	+15,3%
<i>En % du chiffre d'affaires</i>	<i>19,0%</i>	<i>18,2%</i>	
Produits et charges financiers	(20,2)	(15,6)	
Gains/(pertes) de change	(0,9)	1,4	
Impôts sur le résultat	(86,8)	(97,5)	
Résultat des entités mises en équivalence			
Résultat net	217,6	263,6	+21,1%
Résultat net part du Groupe	217,7	263,6	+21,1%

1. Résultat opérationnel ajusté (i) des amortissements et dépréciations liés aux revalorisations d'actifs lors des acquisitions et des autres impacts sur le compte de résultat liés aux acquisitions, (ii) des dépréciations d'actifs en Russie, ainsi que, (iii) le cas échéant, des pertes de valeur de *goodwill*.

2. 19,8% hors acquisitions (à périmètre 2021).

Annexes

4^{ème} trimestre 2022 – Compte de résultat

En millions d'euros	T4 2021	T4 2022	Evolution en %
Chiffre d'affaires	1 825,5	2 185,7	+19,7%
Marge brute	893,3	1 102,6	+23,4%
<i>En % du chiffre d'affaires</i>	48,9%	50,4%	
Résultat opérationnel ajusté⁽¹⁾	327,3	461,2	+40,9%
<i>En % du chiffre d'affaires</i>	17,9%	21,1% ⁽²⁾	
(i) des amortissements et dépréciations liés aux revalorisations d'actifs lors des acquisitions et des autres impacts sur le compte de résultat liés aux acquisitions, et (ii) des dépréciations d'actifs en Russie	(24,9)	(151,2)	
Pertes de valeur des <i>goodwill</i>		(28,2)	
Résultat opérationnel	302,4	281,8	-6,8%
<i>En % du chiffre d'affaires</i>	16,6%	12,9%	
Produits et charges financiers	(23,0)	(8,5)	
Gains/(pertes) de change	0,3	(2,4)	
Impôts sur le résultat	(73,4)	(83,4)	
Résultat des entités mises en équivalence			
Résultat net	206,3	187,5	-9,1%
Résultat net part du Groupe ajusté⁽³⁾	205,5	334,9	+63,0%
Résultat net part du Groupe	205,5	187,8	-8,6%

1. Résultat opérationnel ajusté (i) des amortissements et dépréciations liés aux revalorisations d'actifs lors des acquisitions et des autres impacts sur le compte de résultat liés aux acquisitions, (ii) des dépréciations d'actifs en Russie, ainsi que, (iii) le cas échéant, des pertes de valeur de *goodwill*.

2. 21,6% hors acquisitions (à périmètre 2021).

3. Hors charges de 147,1 M€ provenant des dépréciations d'actifs en Russie.

Annexes

2022 – Résultat opérationnel ajusté avant et après autres produits (charges) opérationnels par région géographique

2022 (en millions d'euros)	Europe	Amérique du Nord et Centrale	Reste du monde	Total
Chiffre d'affaires à tiers	3 506,4	3 428,4	1 404,6	8 339,4
Coût des ventes	(1 668,7)	(1 743,9)	(780,1)	(4 192,7)
Frais administratifs, commerciaux, R&D	(1 034,2)	(1 044,8)	(333,0)	(2 412,0)
Déduction (i) des amortissements et dépréciations liés aux revalorisations d'actifs lors des acquisitions et des autres impacts sur le compte de résultat liés aux acquisitions, (ii) des dépréciations d'actifs en Russie, ainsi que, (iii) le cas échéant, des pertes de valeur de <i>goodwill</i>	(24,8)	(78,4)	(5,9)	(109,1)
Résultat opérationnel ajusté avant autres produits (charges) opérationnels	828,3	718,1	297,4	1 843,8
en % du chiffre d'affaires	23,6%	20,9%	21,2%	22,1%
Autres produits (charges) opérationnels	(222,1)	(49,5)	(16,6)	(288,2) ⁽¹⁾
Déduction (i) des amortissements et dépréciations liés aux revalorisations d'actifs lors des acquisitions et des autres impacts sur le compte de résultat liés aux acquisitions, (ii) des dépréciations d'actifs en Russie, ainsi que, (iii) le cas échéant, des pertes de valeur de <i>goodwill</i>	(145,9)	0,0	0,0	(145,9)
Résultat opérationnel ajusté	752,1	668,6	280,8	1 701,5
en % du chiffre d'affaires	21,4%	19,5%	20,0%	20,4%

1. Frais de restructuration (49,7 M€), pertes de valeur de *goodwill* (28,2 M€) et autres éléments divers (210,3 M€).

Annexes

2021 – Résultat opérationnel ajusté avant et après autres produits (charges) opérationnels par région géographique

2021 (en millions d'euros)	Europe	Amérique du Nord et Centrale	Reste du monde	Total
Chiffre d'affaires à tiers	2 993,3	2 747,8	1 253,1	6 994,2
Coût des ventes	(1 357,3)	(1 358,7)	(723,2)	(3 439,2)
Frais administratifs, commerciaux, R&D	(907,3)	(886,1)	(300,7)	(2 094,1)
Déduction (i) des amortissements et dépréciations liés aux revalorisations d'actifs lors des acquisitions et des autres impacts sur le compte de résultat liés aux acquisitions, (ii) des dépréciations d'actifs en Russie, ainsi que, (iii) le cas échéant, des pertes de valeur de <i>goodwill</i>	(15,4)	(71,8)	(5,5)	(92,7)
Résultat opérationnel ajusté avant autres produits (charges) opérationnels	744,1	574,8	234,7	1 553,6
en % du chiffre d'affaires	24,9%	20,9%	18,7%	22,2%
Autres produits (charges) opérationnels	(59,0)	(38,8)	(19,0)	(116,8) ⁽¹⁾
Déduction (i) des amortissements et dépréciations liés aux revalorisations d'actifs lors des acquisitions et des autres impacts sur le compte de résultat liés aux acquisitions, (ii) des dépréciations d'actifs en Russie, ainsi que, (iii) le cas échéant, des pertes de valeur de <i>goodwill</i>	0,0	2,8	0,0	2,8
Résultat opérationnel ajusté	685,1	533,2	215,7	1 434,0
en % du chiffre d'affaires	22,9%	19,4%	17,2%	20,5%

1. Frais de restructuration (34,8 M€) et autres éléments divers (82,0 M€).

Annexes

1^{er} trimestre 2022 – Résultat opérationnel ajusté avant et après autres produits (charges) opérationnels par région géographique

Premier trimestre 2022 (en millions d'euros)	Europe	Amérique du Nord et Centrale	Reste du monde	Total
Chiffre d'affaires à tiers	880,8	759,7	331,8	1 972,3
Coût des ventes	(408,2)	(398,9)	(186,6)	(993,7)
Frais administratifs, commerciaux, R&D	(255,2)	(237,8)	(73,8)	(566,8)
Déduction (i) des amortissements et dépréciations liés aux revalorisations d'actifs lors des acquisitions et des autres impacts sur le compte de résultat liés aux acquisitions, (ii) des dépréciations d'actifs en Russie, ainsi que, (iii) le cas échéant, des pertes de valeur de <i>goodwill</i>	(4,0)	(18,2)	(1,4)	(23,6)
Résultat opérationnel ajusté avant autres produits (charges) opérationnels	221,4	141,2	72,8	435,4
en % du chiffre d'affaires	25,1%	18,6%	21,9%	22,1%
Autres produits (charges) opérationnels	(24,8)	(8,8)	(0,6)	(34,2) ⁽¹⁾
Déduction (i) des amortissements et dépréciations liés aux revalorisations d'actifs lors des acquisitions et des autres impacts sur le compte de résultat liés aux acquisitions, (ii) des dépréciations d'actifs en Russie, ainsi que, (iii) le cas échéant, des pertes de valeur de <i>goodwill</i>	0,0	0,0	0,0	0,0
Résultat opérationnel ajusté	196,6	132,4	72,2	401,2
en % du chiffre d'affaires	22,3%	17,4%	21,8%	20,3%

1. Frais de restructuration (6,7 M€) et autres éléments divers (27,5 M€).

Annexes

1^{er} trimestre 2021 – Résultat opérationnel ajusté avant et après autres produits (charges) opérationnels par région géographique

Premier trimestre 2021 (en millions d'euros)	Europe	Amérique du Nord et Centrale	Reste du monde	Total
Chiffre d'affaires à tiers	754,2	625,5	294,4	1 674,1
Coût des ventes	(325,3)	(299,6)	(168,0)	(792,9)
Frais administratifs, commerciaux, R&D	(228,5)	(210,0)	(70,5)	(509,0)
Déduction (i) des amortissements et dépréciations liés aux revalorisations d'actifs lors des acquisitions et des autres impacts sur le compte de résultat liés aux acquisitions, (ii) des dépréciations d'actifs en Russie, ainsi que, (iii) le cas échéant, des pertes de valeur de <i>goodwill</i>	(3,4)	(16,5)	(1,3)	(21,2)
Résultat opérationnel ajusté avant autres produits (charges) opérationnels	203,8	132,4	57,2	393,4
en % du chiffre d'affaires	27,0%	21,2%	19,4%	23,5%
Autres produits (charges) opérationnels	(16,6)	(9,7)	(6,0)	(32,3) ⁽¹⁾
Déduction (i) des amortissements et dépréciations liés aux revalorisations d'actifs lors des acquisitions et des autres impacts sur le compte de résultat liés aux acquisitions, (ii) des dépréciations d'actifs en Russie, ainsi que, (iii) le cas échéant, des pertes de valeur de <i>goodwill</i>	0,0	0,0	0,0	0,0
Résultat opérationnel ajusté	187,2	122,7	51,2	361,1
en % du chiffre d'affaires	24,8%	19,6%	17,4%	21,6%

1. Frais de restructuration (8,9 M€) et autres éléments divers (23,4 M€).

Annexes

2^{ème} trimestre 2022 – Résultat opérationnel ajusté avant et après autres produits (charges) opérationnels par région géographique

Deuxième trimestre 2022 (en millions d'euros)	Europe	Amérique du Nord et Centrale	Reste du monde	Total
Chiffre d'affaires à tiers	897,9	861,4	360,8	2 120,1
Coût des ventes	(415,2)	(445,2)	(205,3)	(1 065,7)
Frais administratifs, commerciaux, R&D	(258,4)	(264,4)	(83,8)	(606,6)
Déduction (i) des amortissements et dépréciations liés aux revalorisations d'actifs lors des acquisitions et des autres impacts sur le compte de résultat liés aux acquisitions, (ii) des dépréciations d'actifs en Russie, ainsi que, (iii) le cas échéant, des pertes de valeur de <i>goodwill</i>	(4,1)	(19,2)	(1,5)	(24,8)
Résultat opérationnel ajusté avant autres produits (charges) opérationnels	228,4	171,0	73,2	472,6
en % du chiffre d'affaires	25,4%	19,9%	20,3%	22,3%
Autres produits (charges) opérationnels	(33,0)	1,0	(4,0)	(36,0) ⁽¹⁾
Déduction (i) des amortissements et dépréciations liés aux revalorisations d'actifs lors des acquisitions et des autres impacts sur le compte de résultat liés aux acquisitions, (ii) des dépréciations d'actifs en Russie, ainsi que, (iii) le cas échéant, des pertes de valeur de <i>goodwill</i>	0,0	0,0	0,0	0,0
Résultat opérationnel ajusté	195,4	172,0	69,2	436,6
en % du chiffre d'affaires	21,8%	20,0%	19,2%	20,6%

1. Frais de restructuration (7,6 M€) et autres éléments divers (28,4 M€).

Annexes

2^{ème} trimestre 2021 – Résultat opérationnel ajusté avant et après autres produits (charges) opérationnels par région géographique

Deuxième trimestre 2021 (en millions d'euros)	Europe	Amérique du Nord et Centrale	Reste du monde	Total
Chiffre d'affaires à tiers	778,1	701,5	299,7	1 779,3
Coût des ventes	(334,8)	(342,4)	(175,6)	(852,8)
Frais administratifs, commerciaux, R&D	(225,5)	(226,2)	(72,0)	(523,7)
Déduction (i) des amortissements et dépréciations liés aux revalorisations d'actifs lors des acquisitions et des autres impacts sur le compte de résultat liés aux acquisitions, (ii) des dépréciations d'actifs en Russie, ainsi que, (iii) le cas échéant, des pertes de valeur de <i>goodwill</i>	(3,7)	(18,9)	(1,4)	(24,0)
Résultat opérationnel ajusté avant autres produits (charges) opérationnels	221,5	151,8	53,5	426,8
en % du chiffre d'affaires	28,5%	21,6%	17,9%	24,0%
Autres produits (charges) opérationnels	(11,1)	(18,6)	3,2	(26,5) ⁽¹⁾
Déduction (i) des amortissements et dépréciations liés aux revalorisations d'actifs lors des acquisitions et des autres impacts sur le compte de résultat liés aux acquisitions, (ii) des dépréciations d'actifs en Russie, ainsi que, (iii) le cas échéant, des pertes de valeur de <i>goodwill</i>	0,0	0,0	0,0	0,0
Résultat opérationnel ajusté	210,4	133,2	56,7	400,3
en % du chiffre d'affaires	27,0%	19,0%	18,9%	22,5%

1. Frais de restructuration (3,7 M€) et autres éléments divers (22,8 M€).

Annexes

3^{ème} trimestre 2022 – Résultat opérationnel ajusté avant et après autres produits (charges) opérationnels par région géographique

Troisième trimestre 2022 (en millions d'euros)	Europe	Amérique du Nord et Centrale	Reste du monde	Total
Chiffre d'affaires à tiers	782,5	916,3	362,5	2 061,3
Coût des ventes	(381,7)	(461,9)	(206,6)	(1 050,2)
Frais administratifs, commerciaux, R&D	(239,4)	(275,3)	(86,3)	(601,0)
Déduction (i) des amortissements et dépréciations liés aux revalorisations d'actifs lors des acquisitions et des autres impacts sur le compte de résultat liés aux acquisitions, (ii) des dépréciations d'actifs en Russie, ainsi que, (iii) le cas échéant, des pertes de valeur de <i>goodwill</i>	(5,6)	(20,1)	(1,5)	(27,2)
Résultat opérationnel ajusté avant autres produits (charges) opérationnels	167,0	199,2	71,1	437,3
en % du chiffre d'affaires	21,3%	21,7%	19,6%	21,2%
Autres produits (charges) opérationnels	(12,9)	(16,0)	(5,9)	(34,8) ⁽¹⁾
Déduction (i) des amortissements et dépréciations liés aux revalorisations d'actifs lors des acquisitions et des autres impacts sur le compte de résultat liés aux acquisitions, (ii) des dépréciations d'actifs en Russie, ainsi que, (iii) le cas échéant, des pertes de valeur de <i>goodwill</i>	0,0	0,0	0,0	0,0
Résultat opérationnel ajusté	154,1	183,2	65,2	402,5
en % du chiffre d'affaires	19,7%	20,0%	18,0%	19,5%

1. Frais de restructuration (11,6 M€) et autres éléments divers (23,2 M€).

Annexes

3^{ème} trimestre 2021 – Résultat opérationnel ajusté avant et après autres produits (charges) opérationnels par région géographique

Troisième trimestre 2021 (en millions d'euros)	Europe	Amérique du Nord et Centrale	Reste du monde	Total
Chiffre d'affaires à tiers	676,5	717,3	321,5	1 715,3
Coût des ventes	(312,8)	(361,2)	(187,3)	(861,3)
Frais administratifs, commerciaux, R&D	(207,2)	(222,4)	(72,7)	(502,3)
Déduction (i) des amortissements et dépréciations liés aux revalorisations d'actifs lors des acquisitions et des autres impacts sur le compte de résultat liés aux acquisitions, (ii) des dépréciations d'actifs en Russie, ainsi que, (iii) le cas échéant, des pertes de valeur de <i>goodwill</i>	(4,0)	(14,4)	(1,4)	(19,8)
Résultat opérationnel ajusté avant autres produits (charges) opérationnels	160,5	148,1	62,9	371,5
en % du chiffre d'affaires	23,7%	20,6%	19,6%	21,7%
Autres produits (charges) opérationnels	(10,6)	(6,0)	(9,6)	(26,2) ⁽¹⁾
Déduction (i) des amortissements et dépréciations liés aux revalorisations d'actifs lors des acquisitions et des autres impacts sur le compte de résultat liés aux acquisitions, (ii) des dépréciations d'actifs en Russie, ainsi que, (iii) le cas échéant, des pertes de valeur de <i>goodwill</i>	0,0	0,0	0,0	0,0
Résultat opérationnel ajusté	149,9	142,1	53,3	345,3
en % du chiffre d'affaires	22,2%	19,8%	16,6%	20,1%

1. Frais de restructuration (2,2 M€) et autres éléments divers (24,0 M€).

Annexes

4^{ème} trimestre 2022 – Résultat opérationnel ajusté avant et après autres produits (charges) opérationnels par région géographique

Quatrième trimestre 2022 (en millions d'euros)	Europe	Amérique du Nord et Centrale	Reste du monde	Total
Chiffre d'affaires à tiers	945,2	891,0	349,5	2 185,7
Coût des ventes	(463,6)	(437,9)	(181,6)	(1 083,1)
Frais administratifs, commerciaux, R&D	(281,2)	(267,3)	(89,1)	(637,6)
Déduction (i) des amortissements et dépréciations liés aux revalorisations d'actifs lors des acquisitions et des autres impacts sur le compte de résultat liés aux acquisitions, (ii) des dépréciations d'actifs en Russie, ainsi que, (iii) le cas échéant, des pertes de valeur de <i>goodwill</i>	(11,1)	(20,9)	(1,5)	(33,5)
Résultat opérationnel ajusté avant autres produits (charges) opérationnels	211,5	206,7	80,3	498,5
en % du chiffre d'affaires	22,4%	23,2%	23,0%	22,8%
Autres produits (charges) opérationnels	(151,4)	(25,7)	(6,1)	(183,2) ⁽¹⁾
Déduction (i) des amortissements et dépréciations liés aux revalorisations d'actifs lors des acquisitions et des autres impacts sur le compte de résultat liés aux acquisitions, (ii) des dépréciations d'actifs en Russie, ainsi que, (iii) le cas échéant, des pertes de valeur de <i>goodwill</i>	(145,9)	0,0	0,0	(145,9)
Résultat opérationnel ajusté	206,0	181,0	74,2	461,2
en % du chiffre d'affaires	21,8%	20,3%	21,2%	21,1%

1. Frais de restructuration (23,8 M€), pertes de valeur de *goodwill* (28,2 M€) et autres éléments divers (131,2 M€).

Annexes

4^{ème} trimestre 2021 – Résultat opérationnel ajusté avant et après autres produits (charges) opérationnels par région géographique

Quatrième trimestre 2021 (en millions d'euros)	Europe	Amérique du Nord et Centrale	Reste du monde	Total
Chiffre d'affaires à tiers	784,5	703,5	337,5	1 825,5
Coût des ventes	(384,4)	(355,5)	(192,3)	(932,2)
Frais administratifs, commerciaux, R&D	(246,1)	(227,5)	(85,5)	(559,1)
Déduction (i) des amortissements et dépréciations liés aux revalorisations d'actifs lors des acquisitions et des autres impacts sur le compte de résultat liés aux acquisitions, (ii) des dépréciations d'actifs en Russie, ainsi que, (iii) le cas échéant, des pertes de valeur de <i>goodwill</i>	(4,3)	(22,0)	(1,4)	(27,7)
Résultat opérationnel ajusté avant autres produits (charges) opérationnels	158,3	142,5	61,1	361,9
en % du chiffre d'affaires	20,2%	20,3%	18,1%	19,8%
Autres produits (charges) opérationnels	(20,7)	(4,5)	(6,6)	(31,8) ⁽¹⁾
Déduction (i) des amortissements et dépréciations liés aux revalorisations d'actifs lors des acquisitions et des autres impacts sur le compte de résultat liés aux acquisitions, (ii) des dépréciations d'actifs en Russie, ainsi que, (iii) le cas échéant, des pertes de valeur de <i>goodwill</i>	0,0	2,8	0,0	2,8
Résultat opérationnel ajusté	137,6	135,2	54,5	327,3
en % du chiffre d'affaires	17,5%	19,2%	16,1%	17,9%

1. Frais de restructuration (20,0 M€) et autres éléments divers (11,8 M€).

Annexes

2022 – Réconciliation de la marge brute d'auto-financement et du résultat net

En millions d'euros	2021	2022
Résultat net	905,1	999,5
Amortissements et dépréciations	310,1	416,0
Variation des autres actifs et passifs non courants et des impôts différés non courants	90,5	80,9
(Gains)/pertes de change latents	11,5	(7,1)
(Plus-values) moins-values sur cessions d'actifs	0,7	(0,6)
Autres éléments n'ayant pas d'incidence sur la trésorerie	0,2	(4,1)
Marge brute d'autofinancement	1 318,1	1 484,6

Annexes

2022 – Réconciliation du *cash flow* libre et du *cash flow* libre normalisé avec la marge brute d'auto-financement

En millions d'euros	2021	2022	Evolution en %
Marge brute d'autofinancement	1 318,1	1 484,6	+12,6%
<i>En % du chiffre d'affaires</i>	<i>18,8%</i>	<i>17,8%</i>	
Baisse (Hausse) du besoin en fonds de roulement	(205,4)	(248,4)	
Flux de trésorerie des opérations courantes	1 112,7	1 236,2	+11,1%
<i>En % du chiffre d'affaires</i>	<i>15,9%</i>	<i>14,8%</i>	
Investissements (dont frais de développement capitalisés)	(170,5)	(205,7)	
Produit résultant des cessions d'actifs	10,2	5,0	
Cash flow libre	952,4	1 035,5	+8,7%
<i>En % du chiffre d'affaires</i>	<i>13,6%</i>	<i>12,4%</i>	
Hausse (Baisse) du besoin en fonds de roulement	205,4	248,4	
(Hausse) Baisse du besoin en fonds de roulement normalisé	(83,7)	(73,5)	
Cash flow libre normalisé	1 074,1	1 210,4	+12,7%
<i>En % du chiffre d'affaires</i>	<i>15,4%</i>	<i>14,5%</i>	

Annexes

Périmètre de consolidation (1/2)

2021	T1	S1	9M	FY
Intégration globale				
CHAMPION ONE	Bilan seulement	6 mois	9 mois	12 mois
COMPOSE	Bilan seulement	6 mois	9 mois	12 mois
ECOTAP			Bilan seulement	6 mois
ENSTO BUILDING SYSTEMS				2 mois
GEIGER				Bilan seulement

Annexes

Périmètre de consolidation (2/2)

2022	T1	S1	9M	FY
Intégration globale				
CHAMPION ONE	3 mois	6 mois	9 mois	12 mois
COMPOSE	3 mois	6 mois	9 mois	12 mois
ECOTAP	3 mois	6 mois	9 mois	12 mois
ENSTO BUILDING SYSTEMS	3 mois	6 mois	9 mois	12 mois
GEIGER	Bilan seulement	6 mois	9 mois	12 mois
EMOS	Bilan seulement	Bilan seulement	Bilan seulement	9 mois
USYSTEMS		Bilan seulement	Bilan seulement	7 mois
VOLTADIS			Bilan seulement	Bilan seulement
A. & H. MEYER			Bilan seulement	Bilan seulement
POWER CONTROL			Bilan seulement	Bilan seulement
ENCELIUM				Bilan seulement

COMMUNICATION FINANCIÈRE

LEGRAND

Ronan MARC

Tél : +33 (0)1 49 72 53 53

ronan.marc@legrand.com

COMMUNICATION PRESSE

TBWA Corporate

Tiphaine Raffray

Mob : +33 (0)6 58 27 78 98

tiphaine.raffray@tbwa-corporate.com

Avertissement

Les informations contenues dans cette présentation n'ont pas fait l'objet d'une vérification indépendante et aucun confort ou garantie, expresse ou implicite, n'est donné quant à la sincérité, l'exactitude, l'exhaustivité ou la véracité de l'information ou des opinions contenues dans le présent document.

Cette présentation contient des informations sur les marchés de Legrand et le positionnement de Legrand sur ces marchés. A la connaissance de Legrand, il n'existe aucun rapport officiel de l'industrie ou de marché couvrant ou traitant ses marchés. Legrand réunit des données sur ses marchés par l'intermédiaire de ses filiales qui compilent annuellement des données sur les marchés concernés à partir de contacts formels ou informels avec des professionnels de l'industrie, des distributeurs de produits électriques, de statistiques du bâtiment et de données macroéconomiques. Legrand estime sa position sur ses marchés sur la base des données précitées et sur la base du chiffre d'affaires réel réalisé sur les marchés en cause sur la même période.

Le présent document contient des estimations et/ou des informations prospectives concernant notamment la situation financière, les résultats et la stratégie de Legrand. Ces informations ne constituent pas des prévisions relatives aux résultats de Legrand ou à d'autres indicateurs de performance, mais des tendances ou des objectifs, selon le cas. Ces informations sont par nature sujettes à des risques et incertitudes, dont la plupart ne sont pas du ressort de Legrand, dont notamment les risques décrits dans le document de référence de Legrand disponible sur son site internet (www.legrandgroup.com). Les investisseurs et les porteurs de titres Legrand sont avertis que ces informations ne constituent pas des garanties quant aux performances futures de Legrand qui sont susceptibles de différer de manière significative. Legrand ne s'engage pas à publier de mise à jour de ces informations en vue de tenir compte d'événements ou de circonstances postérieurs à la date de publication de ce document.

Ce document ne constitue dans aucun pays, une offre de vendre ou la sollicitation d'une offre d'achat de titres Legrand.

ADR non sponsorisés. Legrand ne sponsorise pas de programme d'American Depositary Receipt (ADR) concernant ses actions. Tout programme d'ADR existant actuellement est « non sponsorisé » et n'a aucun lien, de quelque nature que ce soit, avec Legrand. Legrand décline toute responsabilité concernant un tel programme.